

2003:2

Förändrad redovisning av högskolans personal

I serien Bakgrundsfakta presenteras bakgrundsmaterial till den statistik och de prognoser som avdelningen för arbetsmarknads- och utbildningsstatistik vid SCB producerar. Det kan röra sig om produktbeskrivningar, metodredovisningar samt olika sammanställningar som kan ge en överblick och underlätta användandet av statistiken.

Utgivna publikationer från 1998 i serien Bakgrundsfakta till arbetsmarknads- och utbildningsstatistiken

1999:1	Staff training costs 1997
1999:2	Unemployment, Hirings and Vacancies in Flow Statistics
1999:3	Konferens om arbetsmarknadsstatistik den 18 mars 1999
1999:4	Informationssystemet om arbetsskador och undersökningen om arbetsorsakade besvär - En jämförande studie
1999:5	Revidering av modell för beräkning av personalutbildningskostnader
1999:6	Revision of model for calculating costs of continuing vocational training
2000:1	Övergång till yrkeskodning på fyrsiffernivå (SSYK) och införande av jobbstatuskod i SCB:s lönestatistik
2000:2	The Information System for Occupational Injuries and the Work-related Health Problems Survey - A comparative study
2000:3	Konferens om utbildningsstatistik den 23 mars 2000
2001:1	Avvikelser i lönesummestatistiken – en jämförelse mellan LAPS och LSUM
2001:2	En longitudinell databas kring utbildning, inkomst och sysselsättning 1990-1998
2001:3	Staff training costs 1994-1999
2001:4	Studieresultat i högskolan i form av avklarade poäng
2001:5	Urvals- och estimationsförfarandet i de svenska arbetskraftsundersökningarna (AKU)
2001:6	Svar, bortfall och representativitet i Arbetsmiljöundersökningen 1999
2001:7	Individ- och företagsbaserad sysselsättningsstatistik – en jämförelse mellan AKU och KS
2002:1	Tidsseriebrott i utbildningsregistret 2001-01-01
2002:2	En longitudinell databas kring utbildning, inkomst och sysselsättning (LOUISE) 1990-1999
2002:3	Informationssystemet om arbetsskador och undersökningen om arbetsorsakade besvär – En jämförande studie
2003:1	Exempel på hur EU:s ”Quality Reports” kan skrivas – avser Labour Cost Survey (LSC) 2000
2003:2	Förändrad redovisning av högskolans personal

Ovannämnda rapporter, liksom övriga SCB-publikationer, kan beställas från:
Statistiska centralbyrån, SCB, Publikationstjänsten, 701 89 ÖREBRO,
telefon 019 - 17 68 00 eller telefax 019 - 17 64 44.

Du kan också köpa SCB:s publikationer i **Statistikbutikerna:**
Karlavägen 100, Stockholm eller Klostergatan 23, Örebro

2003:2

Förändrad redovisning av högskolans personal

Producent

STATISTISKA CENTRALBYRÅN

Förfrågningar

Avdelningen för arbetsmarknads- och utbildningsstatistik

Michael Karlsson, 019-17 64 81

Henrik Gustafsson, 019-17 65 36

© 2003 Statistiska centralbyrån

ISSN 1103-7458

Printed in Sweden

SCB-Tryck, Örebro 2003.10  MILJÖMÄRKT Trycksak 341590

Sammanfattning

All personal vid universitet och högskolor redovisas fr.o.m. 2001 på grupper av ämnen och vetenskapsområde. Ämnesgrupperingen omfattar den undervisande och forskande personalen inklusive teknisk och administrativ personal som är verksam inom undervisning och/eller forskning. Tidigare har endast personalen vid de äldre universiteten och de före detta fackhögskolorna fördelats per verksamhetsområde (motsvarar ungefär de ”gamla” fakulteterna).

I samband med den förändrade redovisningen av högskolans personal beslutade SCB att byta datakälla från struktur- till konjunkturlönestatistiken och byta mätmånad från september till oktober.

En jämförelse mellan datakällorna visar att det är mycket god överensstämmelse och skillnaderna i statistiken torde bli marginella av att byta datakälla.

Bytet av mätmånad från september till oktober 2001 medförde att antalet anställda, omräknade till heltidspersoner, ökade med två procent. För stora tjänstekategorier som adjunkter och lektorer ökade antalet anställda heltidspersoner med 0,1 procent mellan september och oktober 2001, vilket är en försumbar differens. Även bland professorer och forskarassistenter är differenserna mellan mätmånaderna mycket små, 0,6 respektive - 0,1 procent. Således är differenserna mellan mätmånaderna obetydliga för dessa lärarkategorier.

Inom tjänstekategorierna arvodister och gäst- och timlärare är det stora skillnader mellan september och oktober som mätmånad avseende antalet anställda heltidspersoner, 27 procent fler arvodister respektive 25 procent fler gäst- och timlärare. Skillnaderna kan till stor del förklaras av att det inom dessa tjänstekategorier finns många tillfälligt anställda, som ökar ju längre in på terminen man kommer.

Den undervisande och forskande personalen (UF-personalen) vid de tidigare verksamhetsområdena redovisas numera på grupper av ämnen. Vid vissa verksamhetsområden har det inte varit känt inom vilka ämnesområden som dessa personer undervisar och/eller forskar i. Detta gäller särskilt inom verksamhetsområdet ”högskolor” som omfattar 17 lärosäten. Anledningen till att SCB har använt ”högskolor”, som verksamhetsområde för dessa lärosäten, är att den organisatoriska hemvisten i lärosätenas löneredovisningssystem inte har varit tillräckligt detaljerad för att fördela personalen på de övriga verksamhetsområdena.

Innehållsförteckning

SAMMANFATTNING	3
1 INLEDNING.....	5
1.1 PROBLEM	5
1.2 BAKGRUND	6
2 ANALYS	7
2.1 BYTE AV DATAKÄLLA	7
2.2 BYTE AV MÄTMÅNAD	8
2.2.1 <i>Jämförelse mellan september och oktober som mätmånad.....</i>	<i>9</i>
2.2.2 <i>Mätmånadernas betydelse för tjänstekategorierna.....</i>	<i>10</i>
2.2.3 <i>Mätmånadens betydelse för lärosätena.....</i>	<i>12</i>
2.3 FÖRÄNDRAD REDOVISNING AV HÖGSKOLANS PERSONAL	15
2.3.1 <i>Undervisande och forskande personal per verksamhetsområde fördelade efter vetenskapsområde.....</i>	<i>15</i>
2.3.2 <i>Undervisande och forskande personal per verksamhetsområde respektive nationellt forskningsämne.....</i>	<i>16</i>
3 TILLKOMST AV 12 ENSKILDA HÖGSKOLOR	22
3.1 PERSONAL VID ENSKILDA HÖGSKOLOR FÖRDELADE EFTER TJÄNSTEKATEGORI	23
3.2 UNDERVISANDE OCH FORSKANDE PERSONAL VID ENSKILDA HÖGSKOLOR FÖRDELADE EFTER ÄMNESOMRÅDE.....	24
4 KVALITETSFÖRÄNDRINGAR	25
4.1 INNEHÅLL.....	25
4.2 TILLFÖRLITLIGHET	25
4.3 AKTUALITET	25
4.4 JÄMFÖR- OCH SAMANVÄNDBARHET	26
4.5 TILLGÄNGLIGHET OCH FÖRSTÅELIGHET	26
BILAGA 1	27
BILAGA 2.....	28
BILAGA 3.....	29
BILAGA 4.....	38
BILAGA 5.....	39

1 Inledning

SCB och Högskoleverket fick i december 1999 i uppdrag av Utbildningsdepartementet att redovisa högskolans personal på grupper av ämnen och vetenskapsområde. Tidigare har endast personalen vid de äldre universiteten och de före detta fackhögskolorna¹ fördelats efter verksamhetsområde. Ett verksamhetsområde (t.ex. samhällsvetenskap eller medicin och odontologi) motsvarar ungefär de ”gamla” fakulteterna. Ämnesgrupperingen omfattar endast den undervisande och forskande personalen inklusive teknisk och administrativ personal som är verksam inom undervisning och/eller forskning. Syftet med den förändrade redovisningen var att statistiken över högskolans personal skulle förbättras och omfatta samtliga högskolor.

Denna rapport fokuserar på de förändringar som uppkommit i samband med den nya ämnesgrupperade statistiken över högskolans personal. Följande kommer att belysas i rapporten:

- Kort bakgrund om statistiken över högskolans personal
- Innebörden av byte av datakälla och mätmånad
- Tillkomsten av 12 enskilda högskolor
- Redovisning per ämnesområde och vetenskapsområde i stället för verksamhetsområde

Förändringarna som studeras är huvudsakligen baserade på antalet anställda omräknade till heltidspersoner och hur de förändrats på totalnivån vid några lärosäten. Någon studie av hur könsfördelningen påverkats av den förändrade redovisningen görs inte i rapporten. Högskolans personal är fördelad efter ämnesområde och studeras på 2-siffernivån².

1.1 Problem

Personalen vid de äldre universiteten och f.d. fackhögskolorna har redovisats per verksamhetsområde. Fördelningen efter verksamhetsområde är baserad på de organisatoriska hemvisterna som finns i lärosätenas löneredovisningssystem. Vid vissa lärosäten är den organisatoriska hemvisten inte särskilt detaljerad, vilket försvårar fördelningen per verksamhetsområde. Samtliga tidigare mindre och medelstora högskolor redovisas på verksamhetsområdet ”högskolor”³ trots att tre högskolor har blivit universitet och flera högskolor har fått rätt att utfärda doktorsexamina inom ett vetenskapsområde. I den tidigare redovisningen har det således inte varit känt vilken ämnesprofil som funnits inom verksamhetsområdet ”högskolor”.

¹ Se bilaga 1 vilka högskolor som ingår i kategorin äldre universitet och f.d. fackhögskolor. Även de konstnärliga högskolorna i Stockholm har fördelats efter verksamhetsområde.

² Med ämnesområde avses nationellt forskningsämne på 2-siffernivån, vilket är den grävsta nivån som har 12 ämnesgrupper, se även bilaga 2.

³ Se bilaga 1 vilka högskolor som ingår i verksamhetsområdet ”högskolor”.

Statistiken över högskolans personal har omfattat personalstyrkan vid de statliga högskolorna inklusive Chalmers tekniska högskola och Högskolan i Jönköping vilket inneburit att det saknats individuppgifter för enskilda högskolor och kommunala vårdhögskolor.

I den tidigare redovisningen var det inte möjligt att få veta hur mycket undervisning och/eller forskning som utfördes av den tekniska och administrativa personalen (forskningsingenjörer, projektledare och projektassistenter).

I samband med insamlingen av de två nya variablerna, vetenskapsområde och ämne, så förändrades mät månaden från september till oktober. Detta tillsammans med att man bytte datakälla medförde ett tidsseriebrott.

1.2 Bakgrund

Under perioden 1984-2000 har uppgifterna om högskolans personal inhämtats från SCB:s strukturlönestatistik över statsanställda. Detta är en årlig statistik, som visar hur löner och sysselsättning förändrats mellan åren inom den statliga sektorn. Arbetsgivarverket (AgV) svarar för insamlingen av statistiken från sina medlemmar vilket även inkluderar frivilliga medlemmar som Chalmers tekniska högskola och Högskolan i Jönköping. De statliga myndigheterna rapporterar de efterfrågade uppgifterna via respektive löneredovisningssystem till AgV.

Personalen vid landets universitet och högskolor har expanderat kraftigt under perioden 1984-2000, från 33 000 heltidspersoner till drygt 47 000. Expansionen kan inte enbart hänföras till de befintliga högskolorna utan beror också på att tidigare kommunala vårdhögskolor införlivats i de statliga högskolorna (t.ex. Vårdhögskolan i Växjö som införlivades i Högskolan i Växjö 1998). Dessutom har nya högskolor inrättats som Blekinge tekniska högskola, Södertörns högskola, Malmö högskola och Högskolan på Gotland.

Under 1984-89 var februari mät månad, och under 1990-92 var det augusti. Fr.o.m. 1993-2000 var september mät månad. Anledningen till att man bytt mät månad är förändrade avtalsperioder i löneförhandlingarna inom den statliga sektorn. Effekterna av förändrad mät månad i statistiken över högskolans personal har inte studerats tidigare.

2 Analys

2.1 Byte av datakälla

I detta avsnitt jämförs strukturlönestatistikens (SL) och konjunkturlönestatistikens (KL) populationer avseende år 2000 för att studera hur mycket datakällorna avviker ifrån varandra. Detta är av intresse för att få en uppfattning om det tidsseriebrott som uppstod då man bytte datakälla. Jämförelsen har gjorts på individnivå och det är framförallt nettoskillnaden som är intressant att titta på.

Till strukturlönestatistiken samlar Arbetsgivarverket (AgV) in individuppgifter från samtliga myndigheter. Efter viss granskning och bearbetning vidarebefordras dessa uppgifter till SCB. Konjunkturlönestatistiken vid SCB inhämtar varje månad individuppgifter via myndigheternas olika löneredovisningssystem. Källan till de båda undersökningarna är alltså den samma, d.v.s. uppgifterna kommer från myndigheternas löneredovisningssystem.

Vid kontakt med AgV hävdade de att det inte skiljde något nämnvärt mellan deras siffror och det som redovisas i konjunkturlönestatistiken och rekommenderade att byta datakälla. En fördel med att byta datakälla är utöver möjligheten att samla in de två nya variablerna, vetenskapsområde och ämne, att SCB får tillgång till materialet betydligt tidigare (3-4 månader). Detta innebär att granskning, kodning och kompletteringar kan göras tidigare och mer utförligt.

Tabell 1 Syssetsättningspopulation vid statliga högskolor enligt konjunkturlönestatistiken (månad) och strukturlönestatistiken (år), september 2000

Undersökning	Antal	Procent
Månadsstatistik ¹	319	0,6
Årsstatistik ²	101	0,2
Båda undersökningarna ³	53 794	99,2
Totalt	54 214	100,0

¹ Individer som endast ingår i konjunkturlönestatistiken.

² Individer som endast ingår i strukturlönestatistiken.

³ Individer som ingår i både konjunktur- och strukturlönestatistiken.

Jämförelsen mellan konjunktur- och strukturlönestatistiken i *tabell 1* visar att 99,2 procent av individerna finns i båda undersökningarna medan 101 individer (0,2 %) endast finns i den årliga statistiken och 319 individer (0,6 %) återfinns bara i månadsundersökningen. Det visar att det finns fler unika personer som ingår i månadsundersökningen än i den årliga statistiken. Dock handlar det endast om drygt 200 fler individer i månadsstatistiken, vilket motsvarar mindre än en procent av den totala populationen.

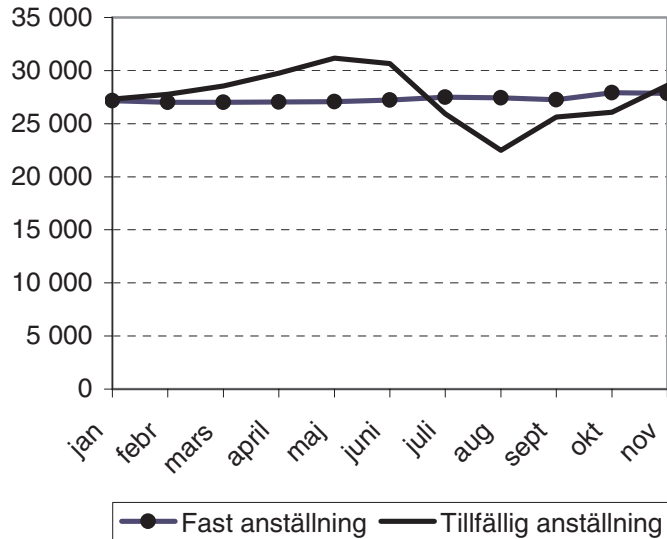
Strukturlönestatistiken för september 2001 har inte jämförts med den statistik som tagits fram till undersökningen från konjunkturlönestatistiken för år 2001. Den jämförelse som gjorts på individnivå av de båda undersökningspopulationerna för år 2000 visar att skillnaden är mycket liten.

Bedömningen har därför gjorts att då populationerna överensstämmer i mycket stor utsträckning torde skillnaderna i statistiken bli marginell av att byta datakälla. Källan till de båda undersökningarna är den samma därför är det primära att studera antalsuppgifter och inte övriga variabler såsom tjänsteomfattning eller tjänstebestämmning.

2.2 Byte av mätmånad

I detta avsnitt jämförs mätmånaderna september och oktober. Avsikten är att visa i vilken utsträckning statistiken påverkas av det tidsseriebrott som uppstår då man byter mätmånad. Först redovisas den jämförelse av månadspopulationerna (år 2000) på individnivå som gjordes inför bytet av mätmånad. Sedan studeras hur stor skillnaden är mellan olika tjänstekategorier för september och oktober 2001.

Diagram 1 Antal anställda vid statliga högskolor fördelade efter fast och tillfällig¹ anställning januari-november 2000



¹ Antalet tillfälligt anställda är underskattat för oktober och november då Uppsala universitet och Karolinska institutet inte rapporterat samtliga arvodister till SCB:s konjunkturlönestatistiken.

I samband med insamlingen av de nya variablerna, vetenskapsområde och ämnesområde, beslutade SCB och Högskoleverket, med stöd av en referensgrupp bestående av representanter från ett urval av högskolor, att byta mätmånad från september till oktober. Referensgruppen var av den uppfattningen att oktober månad bättre avspeglade verksamheten vid högskolorna.

Om högskolans personal delas upp på fast och tillfälligt anställd personal kan man konstatera att de tillfälligt anställda vid högskolorna varierar kraftigt mellan månaderna, vilket *diagram 1*. Antalet fast anställda är relativt konstant. Under sommarmånaderna är antalet tillfälligt anställda som minst för att öka ju längre in på terminen man kommer. Antalet tillfälligt anställda under oktober avspeglar årsgenomsnittet ganska väl (se fotnoten under *diagram 1*). September ligger något under årsgenomsnittet av antalet tillfälligt anställda.

2.2.1 Jämförelse mellan september och oktober som mätmånad

Jämförelsen mellan års- och månadsstatistiken för september respektive oktobers sysselsättningspopulation visar, se *tabell 2*, att ca 85 procent av individerna återfinns i båda undersökningarna. 4 985 individer finns endast i månadsundersökningen medan 4 140 individer finns endast i årsstatistiken. Mellan september och oktober blir det ett nettotillskott på drygt 800 individer.

Tolkningen av detta resultat är att en stor grupp av individer vid högskolorna ingår i årsstatistiken (referensmånad, september) men de återfinns inte i månadsundersökningen för oktober månad och tvärtom.

Tabell 2 Sysselsättningspopulation vid statliga högskolor enligt konjunkturlönestatistiken (månad) oktober 2000 och strukturlönestatistiken (år) september 2000

Undersökning	Antal	Procent
Månadsstatistik ¹	4 985	8,5
Årsstatistik ²	4 140	7,0
Båda undersökningarna ³	49 755	84,5
Totalt	58 880	100,0

¹ Individer som endast ingår i konjunkturlönestatistiken.

² Individer som endast ingår i strukturlönestatistiken.

³ Individer som ingår i både konjunktur- och strukturlönestatistiken.

En jämförelse mellan konjunkturlönestatistiken för september respektive oktober visar, se *tabell 3*, att 85 procent av individerna finns i båda månadsundersökningarna. 4 799 individer finns endast med i oktober och 4 172 individer finns endast i september. Detta resultat visar att det är stora bruttoförändringar mellan månaderna. Nettotillskottet av individer är ca 600 mellan september och oktober. Resultatet liknar det som framkom i *tabell 2*, vilket är naturligt då datakällorna överensstämmer i mycket hög grad.

Tabell 3 Sysselsättningspopulation vid statliga högskolor enligt konjunkturlönestatistiken september och oktober 2000

Undersökning	Antal	Procent
Månadsstatistik ¹ (september)	4 172	7,0
Månadsstatistik ² (oktober)	4 799	8,2
Båda undersökningarna ³	49 941	84,8
Totalt	58 912	100,0

¹ Individer som endast finns med i månadsstatistiken för september.

² Individer som endast finns med i månadsstatistiken för oktober.

³ Individer som finns med i månadsstatistiken för både september och oktober.

2.2.2 Mätmånadernas betydelse för tjänstekategorierna

För att studera vilken betydelse bytet av mätmånad fått så har storleken på tjänstekategorierna jämförts för respektive månad med avseende på antalet anställda omräknade till heltidspersoner. Vissa högskolor har inte rapporterat rätt antal individer till konjunkturlönestatistiken för september (se not 2 i *tabell 4*). Dessa högskolor har därför exkluderats i jämförelsen av mätmånaderna. Jämförelserna nedan baserar sig på konjunkturlönestatistikens undersökning för september respektive oktober månad.

Tabell 4 Antal anställda, omräknade till heltidspersoner, fördelade efter tjänstekategori september och oktober 2001

Tjänstekategori	Sept-01	Okt-01	Differens	Skillnad i procent
Professor	2 971,7	2 989,8	18,1	0,6
Forskarassistent	902,2	901,7	-0,5	-0,1
Lektor	5 274,8	5 281,7	6,9	0,1
Adjunkt	5 987,4	5 991,4	4,0	0,1
Gäst- och timlärare	303,5	378,9	75,4	24,8
Ann. forsk o und. ¹	3 135,5	3 203,2	67,7	2,2
Forskarstuderande	7 327,1	7 262,8	-64,3	-0,9
Administrativ personal	7 986,0	8 054,9	68,9	0,9
Bibliotekspersonal	1 331,1	1 338,7	7,6	0,6
Teknisk personal	7 490,0	7 535,6	45,6	0,6
Lokalvårdare	807,0	822,4	15,4	1,9
Arvodister ²	818,5	1 037,9	219,4	26,8
Samtlig personal	44 385,5	45 215,3	829,8	1,9

¹ Annan forskande och undervisande personal.

² För tjänstekategorin arvodister har följande lärosäten exkluderats vid jämförelsen: Uppsala, Umeå och Linköpings universitet, Blekinge tekniska högskola samt Kungliga Musikhögskolan i Stockholm. Anledningen är att det saknats arvodister på filerna som högskolorna skickat till SCB:s konjunkturlönestatistik avseende september 2001. Kungliga Tekniska högskolan finns inte med i jämförelsen då SCB inte fått in några uppgifter om arvodister för oktober 2001. Högskolan i Jönköping finns heller inte med i jämförelsen då lärosätet inte ingår i konjunkturlönestatistiken för statlig sektor.

Tabell 4 visar att antalet anställda omräknade till heltidspersoner ökar med två procent vid byte av mätmånad från september till oktober 2001. För de flesta tjänstekategorierna är skillnaderna mellan mätmånaderna mycket liten, mindre än en procent.

För stora tjänstekategorier som adjunkter och lektorer ökar antalet anställda heltidspersoner med 0,1 procent mellan september och oktober 2001, vilket är en obetydlig ökning. Även bland professorer och forskarassistenter är differenserna mellan mätmånaderna mycket små, 0,6 procent respektive - 0,1 procent. Således är skillnaderna mellan mätmånaderna försumbara för dessa lärarkategorier.

Inom tjänstekategorierna arvodister och gäst- och timlärare är det stora skillnader mellan september och oktober som mätmånad avseende antalet anställda heltidspersoner, 27 procent fler arvodister respektive 25 procent fler gäst- och timlärare. Skillnaderna kan till stor del förklaras av att det inom dessa tjänstekategorier finns många tillfälligt anställda, som ökar ju längre in på terminen man kommer. SCB ansvarar för granskning och komplettering av materialet fr.o.m. oktober 2001 vilket inneburit att kvaliteten på tjänstebestämningsvariabeln förbättrats. Det har medfört att antalet gäst- och timlärare ökat i antal för några lärosäten under 2001 och i samma utsträckning har arvodisterna minskat i antal.

2.2.3 Mätmånadens betydelse för lärosätena

De tre största universiteten Uppsala, Lund och Göteborg har, relativt sett, stor betydelse då 30 procent av antalet anställda, omräknade till heltids-personer, finns vid dessa lärosäten.

Tabell 5 Antal anställda, omräknade till heltidspersoner, vid Uppsala universitet fördelade efter tjänstekategori september och oktober 2001

Tjänstekategori	Sept-01	Okt-01	Differens	Skillnad i procent
Professor	413,0	414,2	1,2	0,3
Forskarassistent	97,1	94,9	-2,2	-2,3
Lektor	510,2	519,7	9,5	1,9
Adjunkt	254,7	256,4	1,7	0,7
Gäst- och timplärare	12,3	11,9	-0,4	-3,3
Ann. forsk o und. ¹	426,2	443,6	17,4	4,1
Forskarstuderande	1 136,3	1 129,0	-7,3	-0,6
Administrativ personal	725,4	732,1	6,7	0,9
Bibliotekspersonal	159,0	159,4	0,4	0,3
Teknisk personal	790,4	799,1	8,7	1,1
Lokalvårdare	22,6	21,8	-0,8	-3,5
Arvodister ²	-	-	-	-
Totalt	4 547,2	4 582,1	34,9	0,8

¹ Annan forskande och undervisande personal

² Arvodisterna har exkluderats i redovisningen vilket beror på att det saknades arvodister på filen som Uppsala universitet skickade till SCB:s konjunkturlönestatistik avseende september 2001.

Tabell 5 visar hur antalet anställda, omräknade till heltidspersoner, vid Uppsala universitet påverkats av bytet av mätmånad. För samtlig personal är skillnaden inte särskilt stor mellan september och oktober, 0,8 procent fler anställda under oktober. Notabelt är att arvodisterna exkluderats i beräkningen då Uppsala universitet inte rapporterat några till SCB för september p.g.a. ett fel i löneredovisningssystemets uttagsprogram. Den enda större skillnaden som uppstår i tjänstekategorierna p.g.a. ändrad mätmånad är att annan forskande och undervisande personal⁴ är något större under oktober 2001, 17 heltidspersoner eller fyra procent. För de större tjänstekategorierna som professor, lektor, administrativ och teknisk personal är skillnaderna mycket små mellan september och oktober. Skillnaden ligger mellan 0-2 procent.

⁴ Tjänstekategorin annan forskande och undervisande personal är heterogen. I denna kategori ingår forskare och forskningsledare tillsammans med ackompanjatörer och amanuenser.

Tabell 6 Antal anställda, omräknade till heltidspersoner, vid Lunds universitet fördelade efter tjänstekategori september och oktober 2001

Tjänstekategori	Sept-01	Okt-01	Differens	Skillnad i procent
Professor	492,3	490,9	-1,4	-0,3
Forskarassistent	227,5	214,4	-13,1	-5,8
Lektor	679,9	676,3	-3,6	-0,5
Adjunkt	371,6	376,5	4,9	1,3
Gäst- och timlärare	22,2	26,1	3,9	17,6
Ann. forsk o und. ¹	169,2	178,2	9,0	5,3
Forskarstuderande	1 278,1	1 274,1	-4,0	-0,3
Administrativ personal	875,3	886,0	10,7	1,2
Bibliotekspersonal	156,8	154,7	-2,1	-1,3
Teknisk personal	1 021,0	1 033,6	12,6	1,2
Lokalvårdare	125,9	123,0	-2,9	-2,3
Arvodister	202,6	286,9	84,3	41,6
Totalt	5 622,3	5 720,6	98,3	1,7

¹ Annan forskande och undervisande personal.

Tabell 6 visar antalet anställda, omräknade till heltidspersoner, vid Lunds universitet för september och oktober 2001. Totalt vid lärosätet uppgår antalet anställda heltidspersoner till knappt 2 procent fler under oktober än september.

Arvodisterna och gäst- och timlärarna är betydligt fler under oktober än september, 42 respektive 18 procent, vilket beror på att det är fler tillfälligt anställda ju längre in på terminen man kommer. Antalet anställda gäst- och timlärare är dock litet vilket gör att små förändringar kan ge stora procentuella skillnader. Annan forskande och undervisande personal ökar med fem procent mellan september och oktober. Bland forskarassistenterna är trenden den motsatta, då antalet anställda heltidspersoner minskar med sex procent mellan september och oktober 2001. En möjlig förklaring till denna nedgång kan vara minskade anslag, vilket gjort att man inte kunnat ersätta de forskarassistenter vars anställningar har upphört. För övriga större tjänstekategorier som professor, lektor, administrativ och teknisk personal är skillnaden mycket liten mellan månaderna.

Tabell 7 Antal anställda, omräknade till heltidspersoner, vid Göteborgs universitet fördelade efter tjänstekategori september och oktober 2001

Tjänstekategori	Sept-01	Okt-01	Differens	Skillnad i procent
Professor	372,5	372,8	0,3	0,1
Forskarassistent	69,0	67,5	-1,5	-2,2
Lektor	527,7	523,9	-3,8	-0,7
Adjunkt	451,5	465,9	14,4	3,2
Gäst- och timlärare	14,9	16,0	1,1	7,4
Ann. forsk o und. ¹	430,9	436,9	6,0	1,4
Forskarstuderande	605,7	594,0	-11,7	-1,9
Administrativ personal	708,8	732,8	24,0	3,4
Bibliotekspersonal	162,9	163,4	0,5	0,3
Teknisk personal	751,7	755,3	3,6	0,5
Lokalvårdare	85,9	89,2	3,3	3,8
Arvodister	86,1	140,6	54,5	63,3
Totalt	4 267,6	4 358,3	90,7	2,1

¹ Annan forskande och undervisande personal.

Tabell 7 visar antalet anställda, omräknade till heltidspersoner, vid Göteborgs universitet september och oktober 2001. Totalt vid lärosätet ökar antalet anställda heltidspersoner med två procent mellan mätmånaderna. Arvodisterna är betydligt fler under oktober än september, 63 procent. Man kan notera att den administrativa personalen och adjunkterna båda är tre procent fler under oktober än september. Forskarassistenter och forskarstuderande minskar med två procent vardera mellan mättillfällena.

Förändringen av personalstyrkan vid de tre största universiteten motsvarar den utveckling som ägt rum vid övriga lärosäten. Antalet anställda, omräknade till heltidspersoner, ökar något på totalnivån vid byte av mätmånad. Lärarpersonalen (professor, lektor, adjunkt och forskarassistent) förändras nästan inte alls. Även den tekniska och administrativa personalen påverkas i mycket liten utsträckning av förändrad mätmånad. Dock ökar antalet anställda gäst- och timlärare samt arvodister mellan mätmånaderna vilket beror på att dessa tjänstekategorier till stor del utgörs av tillfälligt anställda, som ökar i antal ju längre in på terminen man kommer.

Enskilda tjänstekategorier vid någon högskola (t.ex. Dramatiska institutet, se bilaga 3 sidan 35) kan ha påverkats mycket, procentuellt sett, av bytet av mätmånad då de samtidigt rättat tidigare felaktiga tjänstebenenämningar.

Utförligare tabeller om vad bytet av mätmånad inneburit för samtliga statliga högskolor finns i bilaga 3.

2.3 Förändrad redovisning av högskolans personal

En jämförelse har gjorts mellan den tidigare fördelningen av högskolans personal per verksamhetsområde och den fördelning per vetenskapsområde och ämnesområde som lärosätena har gjort för den undervisande och forskande personalen 2001. I fortsättningen kommer den att benämnas UF-personal. Denna analys visar vad den förändrade redovisningen med den nya ämneskodningen inneburit för högskolans personal. I bilaga 2 framgår det vilka verksamhetsområden, vetenskapsområden samt ämnesområden som finns i redovisningen.

2.3.1 Undervisande och forskande personal per verksamhetsområde fördelade efter vetenskapsområde

UF-personalen inom verksamhetsområdena humaniora och teologi, konstnärlig utbildning, juridik, samhällsvetenskap och konstnärliga högskolor redovisas i stort sett på humanistisk-samhällsvetenskapligt vetenskapsområde (95 procent), se *tabell 8*. En förklaring till att en del personal vid dessa verksamhetsområde även fördelats på tekniskt och medicinskt vetenskapsområde är bristande kvalitet i kodningen av verksamhetsområde.

Tabell 8 Undervisande och forskande personal, omräknade till heltids-personer, vid verksamhetsområdena humaniora och teologi, konstnärlig utbildning, juridik, samhällsvetenskap och konstnärliga högskolor fördelade efter vetenskapsområde

Vetenskapsområde	Antal	Andel (%)
Humanistisk-samhällsvetenskapligt	5 738,7	95,2
Medicinskt	58,7	1,0
Naturvetenskapligt	33,1	0,5
Tekniskt	127,3	2,1
SLU	-	-
Gemensamt/övrigt	73,2	1,2
Totalt	6 031,0	100,0

UF-personalen inom verksamhetsområdena medicin, odontologi och farmaci redovisas huvudsakligen på medicinskt vetenskapsområde (98 procent).

Inom naturvetenskapligt verksamhetsområde är UF-personalen fördelad på två vetenskapsområden, naturvetenskapligt (90 procent) och tekniskt (10 procent). Denna fördelning kan förklaras med att några ämnen inom naturvetenskap även kan tillhöra det tekniska området samt att det vid några lärosäten är svårt att fördela personalen på naturvetenskapligt eller tekniskt verksamhetsområde.

Verksamhetsområdena lantbruksvetenskap, veterinärmedicin och skogsvetenskap redovisas enbart på vetenskapsområdet SLU vilket är naturligt då dessa verksamhetsområden endast förekommer vid Sveriges lantbruksuniversitet.

UF-personalen inom verksamhetsområdet temaforskning/tvärvetenskap redovisas huvudsakligen på två vetenskapsområden humanistisk-samhällsvetenskapligt (77 procent) respektive naturvetenskapligt (21 procent).

UF-personalen vid verksamhetsområdet ”högskolor” är fördelad på alla vetenskapsområden. De största vetenskapsområdena är humanistisk-samhällsvetenskapligt (49 procent) och tekniskt (23 procent). Inom medicinskt och naturvetenskapligt vetenskapsområde återfinns 15 respektive 12 procent av UF-personalen. Det är UF-personalen vid vårdhögskolorna som återfinns inom det medicinska vetenskapsområdet.

Utförligare korstabeller med UF-personal vid verksamhetsområdena fördelade efter vetenskapsområde finns i bilaga 4.

2.3.2 Undervisande och forskande personal per verksamhetsområde respektive nationellt forskningsämne

UF-personalen vid de tidigare verksamhetsområdena redovisas numera inte enbart på vetenskapsområde utan också grupper av ämnen. Vid vissa verksamhetsområden har det dock inte varit känt inom vilka ämnesområden som dessa personer har undervisat och/eller forskat inom.

Nedan följer resultatet av denna analys för några av verksamhetsområdena fördelade efter ämnesområde (i bilaga 5 finns tabeller med samtliga jämförelser, verksamhetsområde-ämnesområde).

2.3.2.1 Undervisande och forskande personal vid verksamhetsområdet högskolor fördelade efter ämnesområde

Tabell 9 visar att det är framförallt inom ämnesområdena samhällsvetenskap (35 procent), teknikvetenskap (21 procent), humaniora och religionsvetenskap (13 procent) och övriga forskningsområden (13 procent) som UF-personalen vid verksamhetsområdet ”högskolor” är verksamma. Inom ämnesområdet övriga forskningsområden återfinns främst personal vid vårdhögskolorna. Ungefär hälften av personalen återfinns således inom det humanistiska och samhällsvetenskapliga området och 30 procent av UF-personalen vid verksamhetsområdet ”högskolor” återfinns inom ämnesområdena teknik- och naturvetenskap.

I tidigare redovisningar av statistiken över högskolans personal har man inte känt till vilken ämnesprofil som funnits vid de 17 lärosäten som ingår inom verksamhetsområdet ”högskolor”. Anledningen till att SCB har använt ”högskolor” som verksamhetsområde för dessa lärosäten är att den organisatoriska hemvisten i löneredovisningssystemen inte varit tillräckligt detaljerad för att fördela personalen på de övriga verksamhetsområdena.

Tabell 9 Antal anställda, omräknade till heltidspersoner, vid verksamhetsområdet högskolor fördelade efter ämnesområde

Ämnesområde	Antal	Andel (%)
Humaniora och religionsvetenskap	793,0	13,2
Rättsvetenskap/juridik	59,9	1,0
Samhällsvetenskap	2 116,0	35,2
Matematik	239,0	4,0
Teknikvetenskap	1 278,6	21,3
Skogs- och jordbruksvetenskap samt landskapsplanering	22,4	0,4
Medicin	58,0	1,0
Odontologi	91,3	1,5
Farmaci	-	-
Naturvetenskap	538,2	8,9
Veterinärmedicin	-	-
Övriga forskningsområden	782,6	13,0
Ingen ämneskod	34,7	0,6
Totalt	6 013,6	100,0

2.3.2.2 Undervisande och forskande personal vid verksamhetsområdet teknik fördelade efter ämnesområde

Inom verksamhetsområdet teknik har UF-personalen spridits på flera ämnesområden. Störst del av personalen har fördelats på forskningsämnet teknikvetenskap (80 procent). Övrig UF-personal inom det tekniska verksamhetsområdet finns huvudsakligen inom ämnesområdena naturvetenskap (10 procent) respektive matematik (7 procent), vilket framgår av *tabell 10*. Detta är en naturlig fördelning, då det inom verksamhetsområdet teknik förekommer ämnen som tillhör det naturvetenskapliga ämnesområdet, och matematik inte finns som verksamhetsområde. Den nya ämnesgrupperingen visar att det inom verksamhetsområdet teknik även finns samhällsvetenskapliga och humanistiska forskningsämnen.

Tabell 10 Antal anställda, omräknade till heltidspersoner, vid verksamhetsområdet teknik fördelade efter ämnesområde

Ämnesområde	Antal	Andel (%)
Humaniora och religionsvetenskap	61,7	1,1
Rättsvetenskap/juridik	-	-
Samhällsvetenskap	99,2	1,7
Matematik	436,6	7,5
Teknikvetenskap	4 642,7	79,6
Skogs- och jordbruksvetenskap samt landskapsplanering	-	-
Medicin	2,2	0,0
Odontologi	-	-
Farmaci	-	-
Naturvetenskap	573,3	9,8
Veterinärmedicin	-	-
Övriga forskningsområden	1,3	0,0
Ingen ämneskod	14,7	0,3
Totalt	5 831,6	100,0

2.3.2.3 Undervisande och forskande personal vid verksamhetsområdet naturvetenskap fördelade efter ämnesområde

Inom verksamhetsområdet naturvetenskap har UF-personalen spridits på flera ämnesområden. Störst del av personalen har fördelats på forskningsämnet naturvetenskap (78 procent). Övrig UF-personal har huvudsakligen fördelats på forskningsämnena teknikvetenskap (12 procent) respektive matematik (9 procent). Detta kan förklaras med att matematik inte finns som verksamhetsområde och inom teknikvetenskap återfinns ämnen som även kan tillhöra det naturvetenskapliga verksamhetsområdet (se även avsnitt 2.3.2.2).

Tabell 11 Antal anställda, omräknade till heltidspersoner, vid verksamhetsområdet naturvetenskap fördelade efter ämnesområde

Ämnesområde	Antal	Andel (%)
Humaniora och religionsvetenskap	1,0	0,0
Rättsvetenskap/juridik	-	-
Samhällsvetenskap	15,5	0,4
Matematik	351,9	9,1
Teknikvetenskap	464,4	12,1
Skogs- och jordbruksvetenskap samt landskapsplanering	1,5	0,0
Medicin	23,0	0,6
Odontologi	-	-
Farmaci	-	-
Naturvetenskap	2 990,0	77,6
Veterinärmedicin	-	-
Övriga forskningsområden	1,8	0,1
Ingen ämneskod	4,2	0,1
Totalt	3 853,3	100,0

2.3.2.4 Undervisande och forskande personal vid verksamhetsområdet lantbruksvetenskap fördelade efter ämnesområde

Den undervisande och forskande personalen inom verksamhetsområdet lantbruksvetenskap har spridits på flera ämnesområden utöver skogs- och jordbruksvetenskap samt landskapsplanering. Störst del av personalen återfinns dock inom detta ämnesområde (76 procent). Övrig UF-personal inom verksamhetsområdet lantbruksvetenskap har fördelats på forskningsämnenaturvetenskap (18 procent) respektive samhällsvetenskap (5 procent). Att dessa ämnesområden fanns inom verksamhetsområdet lantbruksvetenskap har inte varit känt i tidigare redovisningar. Den nya fördelningen per ämnesområde har medfört att UF-personalen hamnat inom "rätt" ämnesområde.

Tabell 12 Antal anställda, omräknade till heltidspersoner, vid verksamhetsområdet lantbruksvetenskap fördelade efter ämnesområde

Ämnesområde	Antal	Andel (%)
Humaniora och religionsvetenskap	8,2	1,0
Rättsvetenskap/juridik	-	-
Samhällsvetenskap	37,8	4,6
Matematik	-	-
Teknikvetenskap	-	-
Skogs- och jordbruksvetenskap samt landskapsplanering	630,8	76,0
Medicin	-	-
Odontologi	-	-
Farmaci	-	-
Naturvetenskap	150,7	18,1
Veterinärmedicin	3,0	0,4
Övriga forskningsområden	-	-
Ingen ämneskod	0,1	0,0
Totalt	830,6	100,0

2.3.2.5 Undervisande och forskande personal vid verksamhetsområdet tema/tvärvetenskap fördelade efter ämnesområde

UF-personalen inom verksamhetsområdet tema/tvärvetenskap redovisas på flera forskningsämnen (se *tabell 13*). Drygt hälften, 52 procent, av UF-personalen återfinns inom övriga forskningsämnen, vilket är naturligt då de flesta tvärvetenskapliga ämnen återfinns inom detta ämnesområde. Även forskningsämnena samhällsvetenskap (22 procent), naturvetenskap (13 procent) samt humaniora och religionsvetenskap (11 procent) är vanligt förekommande inom verksamhetsområdet tema/tvärvetenskap. Det bör också påpekas att det är svårt att fördela personalen inom verksamhetsområdet tema/tvärvetenskap och det innebär att man kan ifrågasätta en del av den tidigare kodningen. Även inom verksamhetsområdet tema/tvärvetenskap har den nya fördelningen efter ämnesområde medfört att UF-personalen har hamnat inom "rätt" ämnesområde i större utsträckning.

Tabell 13 Antal anställda, omräknade till heltidspersoner, vid verksamhetsområdet tema/tvärvetenskap fördelade efter ämnesområde

Ämnesområde	Antal	Andel (%)
Humaniora och religionsvetenskap	35,7	11,2
Rättsvetenskap/juridik	-	-
Samhällsvetenskap	69,2	21,7
Matematik	-	-
Teknikvetenskap	2,0	0,6
Skogs- och jordbruksvetenskap samt landskapsplanering	0,5	0,2
Medicin	3,8	1,2
Odontologi	-	-
Farmaci	-	-
Naturvetenskap	40,7	12,8
Veterinärmedicin	-	-
Övriga forskningsområden	165,8	52,0
Ingen ämneskod	1,0	0,3
Totalt	318,6	100,0

3 Tillkomst av 12 enskilda högskolor

Från och med 2001-års statistik över personal vid universitet och högskolor ingår högskolor med enskild huvudman i redovisningen. I fortsättningen benämns dessa som enskilda högskolor. Det innebär att SCB numera redovisar totalräknad statistik över personal vid universitet och högskolor och därmed finns individuppgifter för samtliga lärosäten.

I det här avsnittet redovisas vad tillkomsten av 12 enskilda högskolor inneburit för det totala antalet anställda omräknade till heltidspersoner. Syftet är bland annat att visa om vissa tjänstekategorier påverkats av att de enskilda högskolorna numera finns med i undersökningen samt visa vid vilka ämnesområden och vetenskapsområden som personalen vid de enskilda högskolorna är verksamma inom.

Uppgifterna från de enskilda högskolorna baserar sig på de personer som erhöll lön under oktober 2001. Tidigare har uppgifterna om personalen vid de enskilda högskolorna redovisats på aggregerad nivå (kalenderårsuppgifter) i Statistiska meddelanden (SM). Dessa uppgifter har hämtats från insamlingen av personaluppgifter till Högskoleverkets årsrapport.

Tabell 14 Antal anställda, omräknade till heltidspersoner, vid enskilda högskolor oktober 2001

Enskilda högskolor	Antal heltidspersoner
Ericastiftelsen	10,4
Ersta Sköndal högskola	86,4
Gammelkroppa skogsskola	12,5
Handelshögskolan i Stockholm	276,8
Hälsö högskolan i Jönköping	144,8
Johannelunds teologiska högskola	13,2
Musikhögskolan Ingesund	45,8
Röda korsets högskola	36,3
Sophiahemmets sjuksköterskehögskola	39,5
Stockholms Musikpedagogiska Institut	12,7
Teologiska Högskolan, Stockholm	15,0
Örebro Teologiska Högskola	15,6
Totalt	709,0

Tabell 14 visar antalet anställda, omräknade till heltidspersoner, vid de enskilda högskolorna. Antalet heltidspersoner vid de enskilda högskolorna uppgick till 709 heltidspersoner. Handelshögskolan i Stockholm, Hälsö högskolan i Jönköping och Ersta Sköndal högskola är de högskolor som har flest antal anställda omräknade till heltidspersoner. Hälften av högskolorna har mellan 10 och 20 anställda heltidspersoner. Ericastiftelsen är den minsta högskolan.

UF-personalen återfinns främst vid Handelshögskolan i Stockholm. Detta gäller särskilt professorerna (45 av 53 heltidspersoner). De övriga högskolorna, utom Hälsohögskolan i Jönköping och Ersta Sköndal högskola, har inte så många anställda bland den undervisande och forskande personalen, se även bilaga 3.

3.1 Personal vid enskilda högskolor fördelade efter tjänstekategori

Tabell 15 visar att ingen tjänstekategori påverkas, totalt sett, speciellt mycket av tillkomsten av de 12 enskilda högskolorna. Av det totala antalet anställda vid universitet och högskolor utgör personalen vid de enskilda högskolorna 1,4 procent. Tjänstekategorierna forskarassistent och forskarstuderande påverkas inte alls utav tillkomsten av de enskilda högskolorna. Adjunkterna påverkas procentuellt sett mest, 175 heltidspersoner tillkommer via de enskilda högskolorna, vilket motsvarar 2,7 procent av det totala antalet adjunkter. Lektorerna och bibliotekspersonalen har tillförts 141 respektive 35 heltidspersoner, vilket motsvarar 2,5 respektive 2,4 procent av det totala antalet anställda i dessa båda tjänstekategorier. Bland den administrativa personalen har de enskilda högskolorna bidragit med 156 heltidspersoner, vilket motsvarar 1,8 procent av det totala antalet anställda i denna personalkategori.

Tabell 15 Antal anställda, omräknade till heltidspersoner, vid enskilda och samtliga högskolor fördelade efter tjänstekategori oktober 2001

Tjänstekategori	Antal heltidspersoner vid enskilda högskolor	Totalt antal heltidspers	Andel (%)
Professor	52,8	3 267,8	1,6 ¹
Forskarassistent	0,6	973,0	0,1
Lektor	140,7	5 714,8	2,5
Adjunkt	174,5	6 461,2	2,7
Gäst- och timlärare	8,2	394,6	2,1
Ann. forsk o und. ²	21,9	3 436,5	0,6
Forskarstuderande	33,5	8 166,1	0,4
Administrativ personal	155,6	8 796,6	1,8
Bibliotekspersonal	34,6	1 441,8	2,4
Teknisk personal	48,8	8 136,0	0,6
Lokalvårdare	13,4	872,9	1,5
Arvodister	24,8	1 571,8	1,6
Samtlig personal	709,4	49 233,3	1,4

¹ Vid de enskilda högskolorna återfinns 1,6 procent (52,8/3267,8) av samtliga professorer.

² Annan forskande och undervisande personal.

3.2 Undervisande och forskande personal vid enskilda högskolor fördelade efter ämnesområde

UF-personalen vid de enskilda högskolorna har inte fördelats efter verksamhetsområde i tidigare redovisningar. Från och med 2001 redovisas den på grupper av ämnen. Av samtlig undervisande och forskande personal återfinns 1,5 procent vid de enskilda högskolorna. UF-personalen vid de enskilda högskolorna återfinns främst inom tre ämnesområden, samhällsvetenskap, övriga forskningsområden samt humaniora och religionsvetenskap. Procentuellt är betydelsen störst inom övriga forskningsområden (6 procent av samtlig UF-personal). Fördelningen på ämnesområde är naturlig då de enskilda högskolorna främst bedriver konstnärliga, teologiska, vård och samhällsvetenskapliga utbildningar. Inom flera ämnesområden, bl.a. matematik och teknikvetenskap, har de enskilda högskolorna knappt tillfört någon undervisande och forskande personal.

Tabell 16 Undervisande och forskande personal vid enskilda och samtliga högskolor, omräknade till heltidspersoner, fördelade efter ämnesområde oktober 2001

Ämnesområde	Antal UF-personal vid enskilda högskolor	Totalt antal UF-personal	Andel (%)
Humaniora och religionsvetenskap	92,5	3 757,6	2,5 ¹
Rättsvetenskap/juridik	12,5	430,6	2,9
Samhällsvetenskap	189,4	6 064,7	3,1
Matematik	-	1 052,8	-
Teknikvetenskap	1,0	6 568,4	0,0
Skogs- och jordbruksv. samt landskapsplanering	5,3	1 146,7	0,5
Medicin	21,0	3 727,7	0,6
Odontologi	4,4	297,5	1,5
Farmaci	-	153,0	-
Naturvetenskap	3,0	4 476,4	0,1
Veterinärmedicin	-	232,2	-
Övriga forskningsområden	131,4	2 045,5	6,4
Ingen ämneskod	1,0	91,5	1,1
Totalt	461,4	30 044,4	1,5

¹ Av UF-personalen inom humaniora och religionsvetenskap återfinns 2,5 procent (92,5/3757,6) vid de enskilda högskolorna.

4 Kvalitetsförändringar

4.1 Innehåll

I och med bytet av datakälla ifrån strukturlönestatistikens årliga undersökning till konjunkturlönestatistikens månatliga undersökning blev det möjligt att snabbare samla in två nya variabler, vetenskapsområde och ämne. Högskolans personal fördelas numera efter vetenskapsområde och ämnesområde istället för som tidigare efter verksamhetsområde.

Statistikens fullständighet har förbättrats då man från och med undersökningen 2001 även samlar in uppgifter ifrån de enskilda högskolorna. Det innebär att det redovisas totalräknad statistik över personalen vid universitet och högskolor och därmed finns det individuppgifter för samtliga lärosäten. Tidigare har statistiken över högskolans personal endast omfattat de statliga högskolorna.

4.2 Tillförlitlighet

Granskningen utförs nu av SCB istället för Arbetsgivarverket. Därmed finns det möjligheter att återkontakta högskolorna för kompletteringar och rätta eventuella fel. Bytet av datakälla har också medfört att primärmaterialiet blivit tillgängligt tidigare och undersökningen är därmed mer flexibel. Risker för att fel ska uppkomma i bearbetningen, vilken omfattar databeredning (dataregistrering, kodning och granskning/rättning), har rimligen minskat sedan SCB ansvarar för granskningen.

Bytet av mätmånad ifrån september till oktober har medfört att man får en mätpunkt som ligger närmare årsgenomsnittet av antalet anställda. Antalet tillfälligt anställda under oktober avspeglar årsgenomsnittet ganska väl medan september ligger något under årsgenomsnittet av antalet tillfälligt anställda.

4.3 Aktualitet

Framställningstiden, tiden mellan statistikens referenstid och dess publicering, har förkortats med en månad. Publicering av Statistiska meddelanden görs i juni som tidigare men avser oktober som mätmånad. En del av statistiken över högskolans personal publicerades redan april som excel-tabeller på produktsidan på SCB:s webbplats.

4.4 Jämför- och sammanvändbarhet

Jämförbarheten över tiden har påverkats eftersom både datakälla och mätmånad har bytts till undersökningen avseende år 2001. En jämförelse mellan undersökningspopulationerna visar att bytet av datakälla torde ha ytterst marginell inverkan på statistiken. Bytet av mätmånad har på grund av säsongsvariation medfört att antalet anställda ökat. Dock är de fast anställda relativt konstant mellan månaderna september och oktober vilket innebär att de tjänstekategorier som anses viktigast i undersökningen (professorer, lektorer, forskarassistenter och adjunkter) knappt påverkats utav bytet av mätmånad. Däremot är det stor skillnad bland tillfälligt anställd personal (arvodister och gäst- och timlärare).

Jämförelser tidigare än 1995 försvåras av att detta material är långtidsarkiverat hos Riksarkivet. Arbete återstår också med att införa den nya fördelningen av tjänstebenenämningar per tjänstekategori (fr.o.m. 2001) för detta material (1984-1994, elva årgångar). Den nya indelningen påverkar främst tjänstekategorierna adjunkt, annan forskande och undervisande personal, bibliotekspersonal samt administrativ och teknisk personal. Dock är professorer och forskarassistenter i stort sett jämförbara i materialen.

4.5 Tillgänglighet och förståelighet

Den förändrade statistiken över högskolans personal har blivit mer tillgänglig då den presenteras i den nya SM-mallen och fler tabeller läggs ut på SCB:s hemsida. I produktbeskrivningen av statistiken finns dokumentation av hur den förändrade statistiken framställs. En del av denna beskrivning återfinns också i avsnittet fakta om statistiken i det Statistiska meddelandet.

Primärmaterialen är tillgängligt tidigare (2-3 månader) då uppgifterna om högskolans personal numera inhämtas från konjunkturlönestatistiken. Detta innebär bl.a. att forskningsstatistiken vid SCB kan påbörja undersökningen om forskningsvolym vid universitet och högskolor betydligt tidigare.

Bilaga 1

Följande 17 universitet och högskolor ingår i verksamhetsområdet "Högskolor"

- Blekinge tekniska högskola
- Högskolan i Borås
- Högskolan Dalarna
- Högskolan i Gävle
- Högskolan i Halmstad
- Högskolan i Kalmar
- Högskolan Kristianstad
- Högskolan i Skövde
- Högskolan i Trollhättan/Uddevalla
- Högskolan på Gotland
- Karlstads universitet
- Malmö högskola
- Mitthögskolan
- Mälardalens högskola
- Södertörns högskola
- Växjö universitet
- Örebro universitet

Äldre universitet och före detta fackhögskolor

- Chalmers tekniska högskola
- Göteborgs universitet
- Högskolan i Jönköping
- Idrottshögskolan i Stockholm
- Karolinska institutet
- Kungliga tekniska högskolan
- Linköpings universitet
- Luleå tekniska universitet
- Lunds universitet
- Lärarhögskolan i Stockholm
- Stockholms universitet
- Sveriges lantbruksuniversitet
- Umeå universitet

Konstnärliga högskolor

- Danshögskolan
- Dramatiska institutet
- Konstfack
- Kungl. Konsthögskolan
- Kungl. Musikhögskolan i Stockholm
- Operahögskolan i Stockholm
- Teaterhögskolan i Stockholm

Bilaga 2

Verksamhetsområden

- Humaniora och teologi
- Konstnärlig utbildning
- Juridik
- Samhällsvetenskap
- Medicin
- Odontologi
- Farmaci
- Naturvetenskap
- Teknik
- Lantbruksvetenskap
- Skogsvetenskap
- Veterinärmedicin
- Temaforskning/tvärvetenskap
- Lärarutbildning
- Universitetsbibliotek
- Central förvaltning
- Högskolor
- Konstnärliga högskolor

Vetenskapsområden

- Humanistisk-samhällsvetenskapligt
- Medicinskt
- Naturvetenskapligt
- Tekniskt
- SLU
- Gemensamt/övrigt

Nationellt forskningsämne

- Humaniora och religionsvetenskap
- Rättsvetenskap/juridik
- Samhällsvetenskap
- Matematik
- Naturvetenskap
- Teknikvetenskap
- Skogs- och jordbruksvetenskap samt landskapsplanering
- Medicin
- Odontologi
- Farmaci
- Veterinärmedicin
- Övriga forskningsområden

Bilaga 3

Antal anställda omräknade till heltidspersoner fördelade efter universitet/högskola, kön och tjänstekategori september 2000, september 2001 och oktober 2001

Universitet/högskola	Kön	Tjänstekategori												Samtlig personal	
		Professor	Forskar-assistent	Lektor	Adjunkt	Gäst- o tim-lärare	Annan Fo/Un-personal	Forskar-studer-ande	Admin. personal	Bibl.-personal	Teknisk personal	Lokal-vårdare	Arvo-dister		
Totalt, September 2000	Kvinnor	390,1	395,7	1 452,8	3 162,8	106,3	1 299,5	3 417,8	6 530,3	994,8	3 436,6	745,6	628,0	22 560,0	
	Män	2 591,3	661,4	3 948,7	2 965,9	141,3	1 935,1	4 699,3	1 833,4	382,6	4 649,8	94,7	724,6	24 628,1	
	Totalt	2 981,5	1 057,1	5 401,5	6 128,7	247,6	3 234,5	8 117,1	8 363,6	1 377,3	8 086,4	840,3	1 352,5	47 188,1	
Totalt, September 2001	Kvinnor	446,2	380,9	1 589,9	3 229,6	133,7	1 404,7	3 494,8	6 653,8	996,2	3 378,8	748,8	473,4	22 930,8	
	Män	2 730,0	592,1	3 916,4	2 963,2	177,3	1 928,6	4 653,5	1 826,5	377,7	4 615,4	87,6	459,6	24 328,0	
	Totalt	3 176,2	973,1	5 506,3	6 192,8	311,0	3 333,3	8 148,4	8 480,3	1 373,9	7 994,2	836,5	932,9	47 258,8	
Totalt, Oktober 2001	Kvinnor	461,5	383,0	1 665,4	3 379,0	176,5	1 473,3	3 533,7	6 881,4	1 058,2	3 446,4	775,4	716,6	23 950,3	
	Män	2 806,3	590,0	4 049,4	3 082,2	218,2	1 963,2	4 632,5	1 915,3	383,6	4 689,6	97,5	855,2	25 283,1	
	Totalt	3 267,8	973,0	5 714,8	6 461,2	394,6	3 436,5	8 166,1	8 796,6	1 441,8	8 136,0	872,9	1 571,8	49 233,3	
Uppsala universitet	September 2000	Kvinnor	46,4	33,0	153,1	153,0	2,0	167,1	533,7	560,8	109,9	358,6	23,6	66,2	2 207,3
		Män	352,2	57,5	355,0	106,8	4,9	260,5	627,9	142,1	57,4	453,1	0,0	69,7	2 487,0
		Totalt	398,6	90,5	508,1	259,8	6,8	427,5	1 161,6	702,9	167,2	811,8	23,6	135,9	4 694,3
September 2001	Kvinnor	54,7	40,2	158,1	144,1	4,7	179,3	525,7	577,3	103,4	344,6	22,6	0,0	2 154,7	
	Män	358,3	57,0	352,1	110,6	7,6	247,0	610,6	148,1	55,7	445,8	0,0	1,0	2 393,5	
	Totalt	413,0	97,1	510,2	254,7	12,3	426,2	1 136,3	725,4	159,0	790,4	22,6	1,0	4 548,2	
Oktober 2001	Kvinnor	55,3	38,6	161,7	146,6	4,7	192,9	527,3	581,7	103,5	354,5	21,8	87,1	2 275,7	
	Män	358,8	56,3	358,0	109,8	7,2	250,7	601,7	150,4	55,9	444,6	0,0	135,6	2 529,0	
	Totalt	414,2	94,9	519,7	256,4	11,9	443,6	1 129,0	732,1	159,4	799,1	21,8	222,7	4 804,7	
Lunds universitet	September 2000	Kvinnor	46,9	86,6	180,5	201,6	9,0	47,5	504,3	653,0	97,3	479,8	109,4	86,8	2 502,6
		Män	404,8	164,5	529,0	185,6	14,9	101,5	796,9	197,6	59,4	517,1	13,4	141,3	3 125,9
		Totalt	451,6	251,1	709,6	387,1	23,9	149,0	1 301,1	850,7	156,8	996,9	122,7	228,1	5 628,5
September 2001	Kvinnor	59,1	88,5	183,7	187,9	5,6	52,1	504,1	672,7	99,4	485,6	108,3	85,1	2 532,2	
	Män	433,1	139,0	496,2	183,6	16,7	117,0	774,0	202,6	57,4	535,4	17,6	117,5	3 090,1	
	Totalt	492,3	227,5	679,9	371,6	22,2	169,2	1 278,1	875,3	156,8	1 021,0	125,9	202,6	5 622,3	
Oktober 2001	Kvinnor	58,1	82,5	183,5	188,3	6,9	54,4	509,8	673,8	98,3	488,7	103,6	115,9	2 563,7	
	Män	432,8	131,9	492,8	188,2	19,2	123,8	764,3	212,2	56,4	544,9	19,4	171,0	3 157,0	
	Totalt	490,9	214,4	676,3	376,5	26,1	178,2	1 274,1	886,0	154,7	1 033,6	123,0	286,9	5 720,6	
Göteborgs universitet	September 2000	Kvinnor	59,9	38,3	147,2	276,5	2,1	196,5	317,5	553,5	122,8	437,6	74,7	70,3	2 297,0
		Män	280,0	35,5	352,9	166,2	3,8	188,2	270,1	149,8	33,2	332,1	5,0	59,5	1 876,1
		Totalt	339,8	73,8	500,1	442,7	6,0	384,7	587,6	703,3	156,1	769,7	79,6	129,8	4 173,1
September 2001	Kvinnor	68,6	35,5	181,8	281,0	3,7	224,9	324,2	558,1	126,9	426,0	79,8	49,7	2 360,2	
	Män	303,9	33,5	345,9	170,5	11,2	206,1	281,6	150,7	36,0	325,7	6,0	36,4	1 907,4	
	Totalt	372,5	69,0	527,7	451,5	14,9	430,9	605,7	708,8	162,9	751,7	85,9	86,1	4 267,6	
Oktober 2001	Kvinnor	70,1	36,0	179,4	285,2	3,7	233,4	318,9	578,4	127,5	429,1	82,2	81,3	2 425,2	
	Män	302,6	31,5	344,5	180,6	12,3	203,5	275,1	154,5	36,0	326,2	7,0	59,3	1 933,1	
	Totalt	372,8	67,5	523,9	465,9	16,0	436,9	594,0	732,8	163,4	755,3	89,2	140,6	4 358,3	
Stockholms universitet	September 2000	Kvinnor	54,5	46,1	124,9	84,9	3,1	198,6	340,4	418,0	76,6	160,7	54,7	80,2	1 642,8
		Män	236,1	65,3	287,1	79,0	2,0	209,4	344,7	115,7	28,8	233,1	34,6	83,9	1 719,9
		Totalt	290,6	111,4	412,1	163,9	5,1	408,1	685,1	533,8	105,4	393,8	89,3	164,1	3 362,7
September 2001	Kvinnor	58,9	35,3	132,6	96,7	4,1	222,6	332,9	412,4	76,3	166,4	50,4	69,2	1 657,8	
	Män	245,8	61,6	273,6	78,1	6,3	213,2	320,9	121,5	25,0	242,6	23,9	50,3	1 662,8	
	Totalt	304,6	96,9	406,2	174,8	10,4	435,8	653,8	533,9	101,3	409,0	74,3	119,5	3 320,6	
Oktober 2001	Kvinnor	57,9	36,3	134,3	100,9	4,1	213,0	326,2	410,9	80,2	168,2	54,1	84,4	1 670,5	
	Män	247,7	62,6	281,0	77,4	6,5	209,6	314,3	122,4	25,0	240,2	26,1	79,7	1 692,3	
	Totalt	305,5	98,8	415,3	178,3	10,6	422,6	640,5	533,3	105,2	408,4	80,2	164,1	3 362,8	
Umeå universitet	September 2000	Kvinnor	26,1	31,4	122,1	240,6	0,6	87,2	233,4	419,8	66,0	272,0	80,8	27,6	1 607,6
		Män	184,8	49,3	277,9	225,6	3,5	90,8	262,1	123,8	23,0	292,0	7,0	27,2	1 566,9
		Totalt	210,8	80,7	400,0	466,1	4,1	178,0	495,5	543,7	89,0	564,0	87,8	54,8	3 174,5
September 2001	Kvinnor	27,9	20,3	143,4	243,8	1,5	86,2	247,3	428,3	66,4	279,6	87,8	6,2	1 638,6	
	Män	185,6	44,2	296,5	217,5	1,9	96,1	242,8	125,4	23,5	316,8	7,5	6,0	1 563,8	
	Totalt	213,5	64,5	439,9	461,4	3,4	182,3	490,1	553,7	89,9	596,4	95,3	12,2	3 202,4	
Oktober 2001	Kvinnor	30,9	22,3	139,6	247,9	1,5	88,9	253,0	428,9	66,4	282,8	89,4	61,4	1 712,9	
	Män	185,7	49,3	297,8	220,5	1,9	96,0	241,6	132,9	23,5	328,5	8,5	66,3	1 652,4	
	Totalt	216,6	71,6	437,3	468,4	3,4	184,9	494,6	561,8	89,9	611,3	97,9	127,7	3 365,3	

Bilaga 3

Antal anställda omräknade till heltidspersoner fördelade efter universitet/högskola, kön och tjänstekategori september 2000, september 2001 och oktober 2001

Universitet/högskola	Kön	Tjänstekategori												Samtlig personal		
		Professor	Forskar-assistent	Lektor	Adjunkt	Gäst- o tim-lärare	Annan Fo/Un-personal	Forskar-studer-ande	Admin. personal	Bibl.-personal	Teknisk personal	Lokal-vårdare	Arvodister			
Linköpings universitet	September 2000	Kvinnor	21,5	32,9	101,1	188,1	24,8	12,1	221,1	470,3	68,2	112,1	55,6	19,9	1 327,4	
		Män	172,9	37,0	274,3	168,5	22,9	31,2	360,3	96,4	20,4	235,5	4,1	26,9	1 450,6	
		Totalt	194,4	69,9	375,4	356,6	47,6	43,3	581,4	566,7	88,6	347,6	59,6	46,9	2 777,9	
	September 2001	Kvinnor	22,5	25,2	103,1	192,8	43,1	12,4	220,5	473,7	67,0	121,6	70,7	14,8	1 367,3	
		Män	180,8	38,8	287,4	178,3	30,6	20,6	367,3	94,6	20,6	259,6	4,0	9,3	1 491,8	
		Totalt	203,3	64,0	390,4	371,1	73,7	33,0	587,8	568,3	87,5	381,2	74,7	24,1	2 859,1	
	Oktober 2001	Kvinnor	26,1	30,7	107,7	179,1	40,0	13,6	226,4	477,3	69,2	108,0	70,6	17,3	1 366,0	
		Män	186,8	41,4	264,3	174,5	31,3	22,0	347,1	98,1	19,8	251,6	4,1	29,9	1 470,9	
		Totalt	212,9	72,1	372,0	353,7	71,3	35,6	573,6	575,4	89,0	359,5	74,6	47,2	2 836,9	
Karolinska institutet	September 2000	Kvinnor	31,9	33,1	65,8	181,6	0,0	286,0	259,9	505,5	47,4	605,4	3,0	45,5	2 065,0	
		Män	209,8	31,0	94,6	35,3	0,0	331,8	137,0	72,0	20,8	171,5	0,0	34,2	1 137,9	
		Totalt	241,8	64,2	160,3	216,8	0,0	617,7	396,9	577,5	68,2	776,9	3,0	79,7	3 202,9	
	September 2001	Kvinnor	38,3	37,6	62,9	186,0	0,0	292,2	293,3	541,1	53,7	595,6	2,0	28,8	2 131,4	
		Män	230,5	27,8	77,5	37,6	0,0	308,5	152,7	77,6	21,8	185,4	0,0	13,2	1 132,5	
		Totalt	268,8	65,3	140,4	223,6	0,0	600,7	446,0	618,8	75,5	781,0	2,0	41,9	3 263,9	
	Oktober 2001	Kvinnor	37,5	34,8	62,1	181,1	0,0	325,6	300,4	541,4	55,8	598,7	2,0	30,8	2 170,2	
		Män	229,7	28,8	75,5	36,4	0,0	311,0	147,7	75,3	21,8	190,5	0,0	19,9	1 136,7	
		Totalt	267,2	63,6	137,7	217,5	0,0	636,6	448,2	616,7	77,6	789,2	2,0	50,7	3 306,9	
Kungl. Tekniska högskolan ¹	September 2000	Kvinnor	13,0	20,0	17,5	41,4	3,0	28,1	203,6	381,5	35,5	102,1	30,5	27,0	903,0	
		Män	196,8	65,0	216,3	164,6	3,0	154,6	641,8	108,6	10,1	435,3	5,5	33,2	2 034,7	
		Totalt	209,8	85,0	233,8	205,9	6,0	182,7	845,4	490,0	45,5	537,3	36,0	60,2	2 937,8	
	September 2001	Kvinnor	12,7	21,1	20,0	40,5	2,4	34,2	188,2	382,1	32,9	86,1	26,5	30,1	876,8	
		Män	192,2	49,6	211,3	165,2	5,2	163,9	633,2	112,5	10,1	418,4	3,0	33,7	1 998,1	
		Totalt	204,8	70,8	231,3	205,7	7,6	198,1	821,3	494,6	43,0	504,4	29,5	63,8	2 874,9	
	Chalmers tekniska högskola	September 2000	Kvinnor	8,8	28,7	24,7	9,5	0,8	13,7	182,8	297,8	29,4	93,5	53,5	21,2	764,3
			Män	122,8	76,0	248,2	71,3	15,2	87,7	526,8	73,2	4,3	428,7	8,0	48,3	1 710,5
			Totalt	131,6	104,8	272,9	80,8	15,9	101,3	709,6	371,0	33,6	522,2	61,5	69,5	2 474,8
September 2001		Kvinnor	7,8	24,5	26,0	11,5	1,0	21,5	185,1	297,1	32,2	82,8	56,0	26,5	772,1	
		Män	126,9	71,1	237,2	78,2	11,4	90,0	506,8	69,0	6,7	391,5	11,0	37,9	1 637,5	
		Totalt	134,8	95,6	263,1	89,7	12,4	111,4	691,8	366,1	38,9	474,4	67,0	64,4	2 409,7	
Oktober 2001		Kvinnor	8,8	24,5	27,2	12,1	1,0	21,5	186,0	295,6	32,2	83,6	56,0	15,6	764,1	
		Män	128,3	70,4	235,3	78,2	11,4	88,0	499,3	69,4	6,7	387,8	10,0	47,7	1 632,4	
		Totalt	137,1	94,9	262,6	90,2	12,4	109,4	685,3	365,0	38,9	471,4	66,0	63,3	2 396,5	
Luleå tekniska universitet	September 2000	Kvinnor	1,5	5,0	26,5	106,1	0,0	3,6	73,2	180,7	33,8	73,7	12,3	12,7	528,9	
		Män	55,6	9,2	127,5	154,5	2,6	10,8	143,8	40,3	7,5	158,9	0,0	18,0	728,6	
		Totalt	57,1	14,2	154,0	260,6	2,6	14,4	217,0	220,9	41,3	232,6	12,3	30,7	1 257,6	
	September 2001	Kvinnor	3,4	4,5	31,9	117,2	0,3	3,0	87,3	189,7	36,8	61,5	9,3	8,9	553,6	
		Män	66,9	5,0	128,9	150,9	3,3	9,8	155,4	39,0	6,2	138,8	0,0	20,2	724,4	
		Totalt	70,3	9,4	160,8	268,1	3,5	12,8	242,7	228,7	43,0	200,3	9,3	29,1	1 278,0	
	Oktober 2001	Kvinnor	3,4	4,5	32,2	118,1	0,3	3,0	85,0	188,7	38,6	65,1	10,0	10,5	559,3	
		Män	66,5	5,0	127,0	148,0	2,3	9,8	154,6	39,3	6,2	142,3	0,0	28,8	729,6	
		Totalt	69,9	9,4	159,2	266,1	2,5	12,8	239,5	228,0	44,8	207,4	10,0	39,3	1 288,8	

Bilaga 3

Antal anställda omräknade till heltidspersoner fördelade efter universitet/högskola, kön och tjänstekategori september 2000, september 2001 och oktober 2001

Universitet/högskola	Kön	Tjänstekategori												Samtlig personal	
		Professor	Forskar- assistent	Lektor	Adjunkt	Gäst- o tim- lärare	Annan Fo/Un- personal	Forskar- studer- ande	Admin. personal	Bibl.- personal	Teknisk personal	Lokal- vårdare	Arvo- dister		
Sveriges lantbruks- universitet	Kvinnor	29,5	26,6	27,5	84,6	0,0	179,0	263,0	358,5	35,9	338,5	72,1	49,3	1 464,4	
	Män	142,2	49,5	72,5	87,9	0,0	339,4	217,9	142,6	25,0	477,7	7,0	35,4	1 596,9	
	September 2000	Totalt	171,7	76,0	100,0	172,5	0,0	518,4	480,9	501,1	60,9	816,2	79,1	84,7	3 061,3
	September 2001	Kvinnor	29,0	28,8	29,4	87,7	1,0	187,9	257,8	367,7	39,1	326,8	72,1	31,0	1 458,4
		Män	143,2	45,0	78,2	84,9	0,0	344,7	221,7	135,0	20,8	493,5	4,0	28,8	1 599,7
		Totalt	172,2	73,8	107,6	172,6	1,0	532,6	479,4	502,7	59,9	820,3	76,1	59,8	3 058,1
	Oktober 2001	Kvinnor	29,0	30,8	29,4	86,4	0,0	189,6	250,4	367,5	39,1	329,5	75,7	29,6	1 457,1
		Män	142,7	43,8	80,0	78,7	0,0	351,4	218,7	133,2	20,6	483,9	4,3	34,4	1 591,5
		Totalt	171,7	74,5	109,4	165,1	0,0	541,0	469,1	500,7	59,6	813,4	80,0	64,0	3 048,5
Karlstads universitet	Kvinnor	4,0	1,0	36,3	129,4	1,5	9,6	35,7	142,5	17,6	40,0	16,4	0,9	435,0	
	September 2000	Män	23,6	3,0	104,4	122,2	0,2	3,2	41,5	24,3	2,0	55,0	0,0	1,0	380,5
	Totalt	27,6	4,0	140,7	251,6	1,7	12,8	77,2	166,8	19,6	95,1	16,4	1,9	815,4	
	September 2001	Kvinnor	6,2	1,0	37,1	130,1	1,1	8,7	43,8	147,8	18,8	40,6	17,1	13,2	465,5
		Män	27,3	3,0	105,2	122,5	0,0	3,9	48,5	27,7	3,0	58,5	0,0	6,5	406,2
		Totalt	33,5	4,0	142,4	252,7	1,1	12,6	92,3	175,4	21,8	99,2	17,1	19,7	871,7
	Oktober 2001	Kvinnor	6,2	1,0	37,1	129,4	0,1	8,9	44,6	147,2	17,8	42,8	17,1	13,3	465,4
		Män	27,3	3,0	103,1	122,6	0,0	3,9	50,1	28,7	3,0	57,6	0,0	7,9	407,4
		Totalt	33,5	4,0	140,2	252,0	0,1	12,8	94,7	175,9	20,8	100,4	17,1	21,2	872,8
Växjö universitet	Kvinnor	5,0	0,0	21,6	57,6	2,7	6,3	22,6	83,7	16,0	19,1	20,4	6,2	261,2	
	September 2000	Män	21,0	1,0	72,8	99,0	2,0	9,1	37,3	39,7	5,1	43,8	0,0	4,3	335,1
	Totalt	26,0	1,0	94,3	156,6	4,7	15,3	59,8	123,4	21,1	62,9	20,4	10,6	596,2	
	September 2001	Kvinnor	6,6	0,0	28,2	59,5	2,9	4,0	37,4	87,1	18,1	24,8	17,8	4,9	291,2
		Män	23,3	1,5	76,1	96,3	1,6	7,2	54,8	45,1	6,1	49,5	0,0	4,5	365,8
		Totalt	29,9	1,5	104,3	155,8	4,5	11,2	92,1	132,2	24,2	74,3	17,8	9,3	657,1
	Oktober 2001	Kvinnor	5,6	0,0	28,1	61,0	2,9	4,0	38,8	86,0	18,4	23,8	17,7	5,2	291,4
		Män	23,3	1,5	76,2	97,4	1,6	7,3	58,8	44,2	6,3	49,8	0,0	3,8	370,1
		Totalt	28,9	1,5	104,3	158,4	4,5	11,4	97,5	130,2	24,6	73,6	17,7	9,0	661,5
Örebro universitet	Kvinnor	1,9	0,0	35,8	106,7	3,1	5,0	22,2	150,7	20,9	9,9	17,9	3,6	377,8	
	September 2000	Män	18,0	2,0	73,7	102,9	7,7	11,3	28,8	68,6	13,0	48,3	1,0	8,9	384,0
	Totalt	19,9	2,0	109,4	209,6	10,9	16,3	51,0	219,3	33,9	58,2	18,9	12,5	761,8	
	September 2001	Kvinnor	6,4	0,0	39,9	110,8	3,0	5,0	38,5	167,4	21,7	8,5	21,9	7,6	430,7
		Män	21,7	3,0	84,8	112,3	9,0	7,4	34,1	71,0	14,0	55,1	1,0	6,5	419,8
		Totalt	28,1	3,0	124,6	223,1	11,9	12,4	72,7	238,4	35,7	63,6	22,9	14,0	850,5
	Oktober 2001	Kvinnor	6,4	0,0	41,2	108,8	5,4	6,0	38,5	165,6	22,6	9,5	20,5	9,1	433,7
		Män	21,7	3,0	85,8	112,5	9,7	6,9	34,1	73,9	14,0	56,1	1,0	13,2	432,0
		Totalt	28,1	3,0	127,0	221,4	15,0	12,9	72,7	239,6	36,6	65,6	21,5	22,3	865,7
Blekinge tekniska högskola	Kvinnor	6,0	0,0	9,0	40,2	0,3	2,5	13,8	46,3	9,3	16,6	0,0	3,8	147,7	
	September 2000	Män	8,8	1,0	32,8	48,3	0,5	7,4	30,7	14,3	4,0	45,9	0,0	8,1	201,9
	Totalt	14,9	1,0	41,8	88,5	0,8	9,9	44,5	60,5	13,3	62,5	0,0	12,0	349,6	
	September 2001	Kvinnor	5,0	0,0	11,2	35,6	1,0	4,8	19,0	57,6	9,0	12,3	0,0	1,0	156,5
		Män	10,4	0,0	38,8	50,1	0,3	9,3	29,0	16,8	4,0	41,9	0,0	0,0	200,3
		Totalt	15,4	0,0	50,0	85,8	1,3	14,0	48,0	74,4	13,0	54,1	0,0	1,0	356,9
	Oktober 2001	Kvinnor	5,0	0,0	12,2	35,5	1,0	5,3	18,8	60,0	10,0	15,3	0,0	6,3	169,3
		Män	10,9	0,0	39,3	53,0	0,0	9,5	32,0	16,6	4,0	41,1	0,0	12,4	218,8
		Totalt	15,9	0,0	51,5	88,5	1,0	14,8	50,8	76,6	14,0	56,4	0,0	18,7	388,1

Bilaga 3

Antal anställda omräknade till heltidspersoner fördelade efter universitet/högskola, kön och tjänstekategori september 2000, september 2001 och oktober 2001

Universitet/högskola	Kön	Tjänstekategori													
		Professor	Forskar- assistent	Lektor	Adjunkt	Gäst- o tim- lärare	Annan Fo/Un- personal	Forskar- studer- ande	Admin. personal	Bibl.- personal	Teknisk personal	Lokal- vårdare	Arvo- dister	Samtlig personal	
Högskolan i Jönköping	Kvinnor	0,0	0,0	11,0	41,3	0,0	6,4	16,0	62,9	18,8	9,6	8,2	3,0	177,2	
	September 2000	Män	19,1	0,0	48,1	51,0	0,0	7,8	29,8	20,0	5,0	31,0	0,0	2,4	214,3
	Totalt	19,1	0,0	59,1	92,3	0,0	14,2	45,8	82,8	23,8	40,6	8,2	5,4	391,4	
Oktober 2001	Kvinnor	2,9	0,0	9,0	41,9	0,0	5,7	21,3	66,7	19,8	10,8	7,9	15,4	201,3	
	Män	17,6	0,0	52,0	48,6	0,0	7,7	27,4	25,0	6,0	36,5	0,0	11,3	232,2	
	Totalt	20,6	0,0	61,0	90,5	0,0	13,4	48,7	91,7	25,8	47,3	7,9	26,8	433,6	
Högskolan i Kalmar	September 2000	Kvinnor	1,0	1,0	19,4	64,1	0,0	0,0	11,0	94,9	11,2	36,8	18,0	5,0	262,4
	Män	6,0	1,0	58,7	97,1	0,2	3,0	13,7	28,0	4,0	69,9	1,8	3,3	286,6	
	Totalt	7,0	2,0	78,1	161,2	0,2	3,0	24,7	122,9	15,2	106,7	19,8	8,3	549,0	
September 2001	Kvinnor	2,0	2,0	22,6	73,6	0,6	5,0	19,0	98,0	6,7	38,4	20,0	6,2	294,0	
	Män	11,3	0,0	67,3	102,1	0,1	5,0	16,7	23,8	4,8	66,8	1,8	1,3	300,8	
	Totalt	13,3	2,0	89,8	175,7	0,7	10,0	35,7	121,8	11,4	105,1	21,8	7,5	594,8	
Oktober 2001	Kvinnor	2,0	1,9	22,6	74,7	0,6	5,0	16,7	97,5	6,7	39,5	20,0	6,7	293,7	
	Män	11,1	0,0	65,8	102,7	0,1	5,0	16,7	23,3	4,8	62,3	1,8	2,8	296,2	
	Totalt	13,1	1,9	88,3	177,4	0,7	10,0	33,4	120,8	11,4	101,7	21,8	9,5	590,0	
Malmö högskola	September 2000	Kvinnor	5,0	2,0	47,4	138,2	4,0	6,0	25,0	115,3	15,7	72,5	24,9	9,4	465,5
	Män	16,8	1,3	76,2	105,0	7,4	4,8	15,0	52,4	9,7	57,6	1,5	16,3	363,7	
	Totalt	21,8	3,3	123,6	243,2	11,4	10,7	40,0	167,6	25,4	130,1	26,4	25,7	829,2	
September 2001	Kvinnor	8,0	3,0	55,2	135,4	10,6	8,7	28,8	135,7	18,0	72,6	26,9	8,4	511,2	
	Män	22,4	1,8	86,7	102,5	12,8	3,0	19,0	49,8	8,8	66,0	1,0	8,2	381,9	
	Totalt	30,4	4,8	141,8	237,9	23,4	11,7	47,8	185,5	26,8	138,6	27,9	16,6	893,1	
Oktober 2001	Kvinnor	8,0	4,0	55,9	136,9	15,1	6,7	28,1	133,8	19,0	74,5	29,9	9,4	521,1	
	Män	21,4	1,8	87,7	105,6	13,4	5,0	19,0	50,6	8,8	65,1	1,0	15,9	395,3	
	Totalt	29,4	5,8	143,6	242,5	28,5	11,7	47,0	184,4	27,8	139,5	30,9	25,4	916,5	
Mitthögskolan	September 2000	Kvinnor	3,2	0,5	28,6	113,3	3,0	2,6	50,9	153,5	34,0	48,9	16,5	12,2	467,2
	Män	9,2	0,0	99,0	155,3	3,0	11,3	51,7	40,3	10,0	123,3	0,0	20,3	523,2	
	Totalt	12,4	0,5	127,6	268,6	6,0	13,9	102,6	193,8	44,0	172,2	16,5	32,5	990,4	
September 2001	Kvinnor	3,7	0,0	33,5	120,9	1,0	4,1	40,3	145,2	34,9	42,5	17,5	8,7	452,3	
	Män	13,9	0,0	97,6	138,7	1,0	15,8	51,5	34,4	7,3	99,7	0,0	10,1	469,8	
	Totalt	17,6	0,0	131,1	259,7	2,0	19,9	91,8	179,6	42,1	142,2	17,5	18,8	922,1	
Oktober 2001	Kvinnor	3,7	0,0	33,2	119,9	9,4	2,7	40,3	144,9	33,9	42,9	16,7	5,3	452,8	
	Män	14,9	0,0	101,2	136,9	11,2	14,2	48,5	35,1	7,3	100,0	0,0	2,2	471,5	
	Totalt	18,6	0,0	134,3	256,9	20,6	16,8	88,8	180,0	41,1	142,9	16,7	7,5	924,3	
Mälardalens högskola	September 2000	Kvinnor	2,3	0,0	27,8	119,2	1,5	11,5	13,3	118,2	12,4	17,1	0,8	6,4	330,4
	Män	14,6	0,0	81,3	126,8	0,7	10,7	23,1	29,4	3,9	53,3	0,0	9,3	353,1	
	Totalt	16,9	0,0	109,1	246,0	2,2	22,2	36,3	147,6	16,4	70,4	0,8	15,7	683,5	
September 2001	Kvinnor	2,0	0,0	34,5	124,9	1,1	11,3	18,6	118,3	12,6	20,3	0,8	7,4	351,9	
	Män	25,9	0,0	84,3	125,6	3,7	5,7	37,3	37,4	6,0	48,7	0,0	14,1	388,6	
	Totalt	27,9	0,0	118,8	250,5	4,9	16,9	55,9	155,7	18,6	69,0	0,8	21,5	740,4	
Oktober 2001	Kvinnor	2,8	0,0	34,5	125,2	4,7	11,3	19,6	124,5	12,8	19,3	0,8	3,0	358,5	
	Män	25,2	0,0	84,3	127,9	7,1	5,7	37,0	40,0	6,0	51,4	0,0	1,7	386,4	
	Totalt	28,0	0,0	118,8	253,2	11,8	16,9	56,6	164,5	18,8	70,7	0,8	4,7	744,8	

Bilaga 3

Antal anställda omräknade till heltidspersoner fördelade efter universitet/högskola, kön och tjänstekategori september 2000, september 2001 och oktober 2001

Universitet/högskola	Kön	Tjänstekategori												
		Professor	Forskar- assistent	Lektor	Adjunkt	Gäst- o tim- lärare	Annan Fo/Un- personal	Forskar- studer- ande	Admin. personal	Bibl.- personal	Teknisk personal	Lokal- vårdare	Arvo- dister	Samtlig personal
Högskolan i Borås	Kvinnor	4,4	0,0	20,3	118,0	5,7	3,8	2,0	65,5	16,0	4,6	4,6	2,6	247,5
	Män	4,4	0,0	39,5	58,1	10,8	1,1	8,0	21,2	3,0	26,0	0,0	2,1	174,4
	Totalt	8,8	0,0	59,9	176,2	16,5	4,9	10,0	86,7	19,0	30,6	4,6	4,7	421,8
September 2001	Kvinnor	3,2	0,0	19,6	122,4	8,3	3,3	3,0	70,8	20,6	9,2	0,0	1,3	261,7
	Män	6,7	0,0	43,6	61,8	16,1	1,7	12,7	23,1	3,5	26,5	0,0	2,5	198,2
	Totalt	9,9	0,0	63,3	184,2	24,4	5,0	15,7	93,9	24,1	35,7	0,0	3,7	459,8
Oktober 2001	Kvinnor	3,4	0,0	18,9	122,4	19,9	2,3	3,0	70,3	20,6	11,4	0,0	0,5	272,7
	Män	6,3	0,0	43,7	62,0	24,3	1,7	10,7	27,3	3,5	26,1	0,0	0,0	205,7
	Totalt	9,7	0,0	62,6	184,4	44,2	4,0	13,7	97,7	24,1	37,5	0,0	0,5	478,4
Högskolan Dalarna	Kvinnor	0,0	2,5	17,8	96,9	0,2	1,0	9,0	60,8	10,3	3,8	0,0	6,2	208,4
	Män	3,6	3,0	41,8	96,1	0,2	13,5	10,0	26,1	4,5	45,8	0,0	7,2	251,8
	Totalt	3,6	5,5	59,5	193,1	0,4	14,5	19,0	86,8	14,8	49,5	0,0	13,4	460,1
September 2001	Kvinnor	0,0	2,5	27,8	95,3	0,3	3,0	8,0	68,4	9,5	9,8	0,0	7,7	232,3
	Män	4,9	3,0	48,1	90,4	0,2	9,4	8,0	22,9	4,8	47,5	0,0	7,8	246,9
	Totalt	4,9	5,5	76,0	185,7	0,4	12,4	16,0	91,3	14,3	57,3	0,0	15,4	479,2
Oktober 2001	Kvinnor	0,0	2,5	27,6	96,4	1,0	3,0	7,3	64,9	9,5	10,6	0,0	6,2	228,9
	Män	4,9	3,0	49,6	92,9	0,0	10,4	5,0	24,1	4,8	47,8	0,0	5,7	248,2
	Totalt	4,9	5,5	77,2	189,3	1,0	13,4	12,3	88,9	14,3	58,4	0,0	11,9	477,0
Högskolan på Gotland	Kvinnor	0,0	0,0	1,0	3,0	1,0	0,0	0,8	26,6	5,5	10,8	0,0	0,0	48,7
	Män	0,0	0,0	14,0	1,0	0,0	2,5	0,0	9,8	2,0	21,1	0,0	0,0	50,4
	Totalt	0,0	0,0	15,0	4,0	1,0	2,5	0,8	36,5	7,5	31,8	0,0	0,0	99,1
September 2001	Kvinnor	0,0	0,0	3,5	8,0	0,0	0,0	1,5	25,9	4,8	13,3	0,0	0,0	57,0
	Män	0,0	0,0	17,5	4,0	0,3	0,5	0,0	12,0	2,0	22,6	0,0	0,0	58,9
	Totalt	0,0	0,0	21,0	12,0	0,3	0,5	1,5	38,0	6,8	35,9	0,0	0,0	115,8
Oktober 2001	Kvinnor	0,0	0,0	3,5	8,0	0,0	0,0	1,0	28,6	5,6	14,3	0,0	0,0	60,9
	Män	0,0	0,0	18,0	5,0	0,3	0,0	1,0	14,5	2,0	22,4	0,0	0,0	63,2
	Totalt	0,0	0,0	21,5	13,0	0,3	0,0	2,0	43,0	7,6	36,7	0,0	0,0	124,1
Högskolan i Gävle	Kvinnor	0,0	0,0	24,3	96,3	3,4	1,0	3,3	91,1	10,1	17,9	0,0	2,1	249,3
	Män	9,6	0,0	63,3	83,5	1,3	2,0	5,0	40,5	2,0	33,3	0,0	5,4	245,9
	Totalt	9,6	0,0	87,5	179,8	4,8	3,0	8,3	131,6	12,1	51,2	0,0	7,5	495,2
September 2001	Kvinnor	0,0	1,0	25,9	111,8	2,0	6,5	2,8	90,4	11,6	20,3	0,0	1,9	274,2
	Män	8,3	0,0	59,4	96,0	2,9	4,5	2,0	34,6	4,0	37,6	0,0	3,6	252,8
	Totalt	8,3	1,0	85,3	207,7	4,9	11,0	4,8	125,0	15,6	57,9	0,0	5,4	527,0
Oktober 2001	Kvinnor	0,0	1,0	26,3	110,1	2,2	6,0	2,8	88,9	11,0	19,3	0,0	4,5	271,9
	Män	7,6	0,0	60,3	96,9	2,8	5,0	3,0	36,3	3,0	37,8	0,0	3,4	256,0
	Totalt	7,6	1,0	86,5	206,9	4,9	11,0	5,8	125,2	14,0	57,1	0,0	7,9	528,0
Högskolan i Halmstad	Kvinnor	0,0	0,0	24,1	40,9	5,0	0,5	3,0	70,2	7,2	6,9	12,0	17,0	186,8
	Män	7,6	0,0	55,5	51,8	5,8	0,5	11,5	24,9	2,9	27,5	0,0	11,9	199,8
	Totalt	7,6	0,0	79,7	92,6	10,8	1,0	14,5	95,0	10,1	34,4	12,0	28,9	386,6
September 2001	Kvinnor	0,0	1,0	24,0	40,6	4,8	0,0	3,0	72,4	6,7	5,3	12,0	6,4	176,2
	Män	9,1	0,0	47,8	59,9	11,5	1,8	10,5	23,2	3,9	30,4	0,0	6,1	204,1
	Totalt	9,1	1,0	71,8	100,5	16,3	1,8	13,5	95,6	10,6	35,6	12,0	12,5	380,3
Oktober 2001	Kvinnor	0,0	1,0	24,0	41,2	5,0	0,0	3,0	72,2	6,7	5,3	13,3	11,4	182,9
	Män	10,1	0,0	47,4	60,4	11,0	1,8	10,5	23,7	3,9	30,4	0,0	13,7	212,8
	Totalt	10,1	1,0	71,3	101,6	16,0	1,8	13,5	95,9	10,6	35,6	13,3	25,1	395,7

Bilaga 3

Antal anställda omräknade till heltidspersoner fördelade efter universitet/högskola, kön och tjänstekategori september 2000, september 2001 och oktober 2001

Universitet/högskola	Kön	Tjänstekategori													
		Professor	Forskar- assistent	Lektor	Adjunkt	Gäst- o tim- lärare	Annan Fo/Un- personal	Forskar- studer- ande	Admin. personal	Bibl.- personal	Teknisk personal	Lokal- vårdare	Arvo- dister	Samtidig personal	
Högskolan Kristianstad	Kvinnor	0,0	0,0	22,8	95,3	0,0	0,0	5,0	44,5	5,0	11,3	12,2	8,4	204,5	
	September 2000	Män	3,0	0,0	41,1	60,7	0,0	0,0	3,0	13,0	3,0	26,7	0,0	5,7	156,2
	Totalt	3,0	0,0	63,9	156,0	0,0	0,0	8,0	57,5	8,0	38,0	12,2	14,2	360,7	
September 2001	Kvinnor	0,0	0,0	25,0	106,6	0,0	0,4	6,0	49,6	6,0	8,2	11,6	6,7	220,1	
	Män	5,0	0,0	49,7	66,9	0,0	0,0	5,0	15,1	3,0	30,5	0,8	4,9	180,9	
	Totalt	5,0	0,0	74,7	173,5	0,0	0,4	11,0	64,7	9,0	38,7	12,4	11,5	400,9	
Oktober 2001	Kvinnor	0,0	0,0	27,0	105,3	0,0	0,4	5,0	49,3	5,9	9,7	10,6	7,7	220,9	
	Män	5,0	0,0	49,2	67,0	0,0	0,0	5,0	15,4	3,0	30,5	0,8	5,5	181,3	
	Totalt	5,0	0,0	76,2	172,2	0,0	0,4	10,0	64,7	8,9	40,2	11,4	13,2	402,2	
Högskolan i Skövde	September 2000	Kvinnor	0,0	0,0	4,8	37,6	22,9	4,0	8,0	47,1	7,6	10,6	1,4	10,9	155,0
	Män	4,2	0,0	46,9	26,6	19,6	12,0	26,5	7,4	4,9	21,4	0,0	15,3	184,7	
	Totalt	4,2	0,0	51,7	64,2	42,5	16,0	34,5	54,5	12,5	31,9	1,4	26,2	339,7	
September 2001	Kvinnor	0,0	0,0	4,8	39,9	28,6	10,0	9,8	48,6	7,6	9,8	0,0	13,8	172,9	
	Män	7,2	0,0	45,5	25,9	22,1	19,0	20,1	7,4	4,7	21,8	0,0	11,5	185,2	
	Totalt	7,2	0,0	50,4	65,7	50,6	29,0	29,9	56,0	12,3	31,6	0,0	25,3	358,0	
Oktober 2001	Kvinnor	0,0	0,0	4,8	38,9	29,6	10,0	10,0	52,0	7,6	9,8	0,0	8,9	171,5	
	Män	8,0	0,0	45,5	25,9	20,3	20,0	21,1	7,6	4,7	21,8	0,0	14,5	189,4	
	Totalt	8,0	0,0	50,4	64,7	49,9	30,0	31,1	59,5	12,3	31,6	0,0	23,4	360,9	
Högskolan i Trollhättan/ Uddevalla	September 2000	Kvinnor	0,0	0,0	17,1	68,5	0,8	0,5	3,9	54,3	13,7	11,1	0,0	6,7	176,4
	Män	1,2	0,0	19,9	67,9	1,3	1,5	4,0	17,4	2,5	26,2	0,0	6,8	148,7	
	Totalt	1,2	0,0	37,0	136,4	2,0	2,0	7,9	71,7	16,1	37,3	0,0	13,4	325,1	
September 2001	Kvinnor	0,0	0,0	13,5	93,5	0,0	0,0	5,0	63,0	16,4	12,1	0,0	1,6	205,2	
	Män	1,2	0,0	27,0	86,9	0,3	2,0	6,0	20,6	1,5	29,9	0,0	0,8	176,2	
	Totalt	1,2	0,0	40,5	180,5	0,3	2,0	11,0	83,6	17,9	42,0	0,0	2,4	381,4	
Oktober 2001	Kvinnor	0,0	0,0	13,5	93,6	1,5	0,0	3,0	62,6	15,4	16,1	0,0	3,1	208,7	
	Män	1,2	0,0	29,0	84,0	3,0	2,0	6,0	21,0	1,5	29,4	0,0	1,1	178,3	
	Totalt	1,2	0,0	42,5	177,6	4,4	2,0	9,0	83,6	16,9	45,5	0,0	4,3	387,0	
Idrottshögskolan i Stockholm	September 2000	Kvinnor	0,0	0,5	2,0	9,7	0,0	2,3	1,6	8,0	2,8	2,0	0,0	28,8	
	Män	1,1	0,3	8,6	12,5	0,0	1,5	3,0	4,0	1,0	4,8	0,0	0,0	36,6	
	Totalt	1,1	0,8	10,6	22,2	0,0	3,8	4,5	12,0	3,8	6,8	0,0	0,0	65,4	
September 2001	Kvinnor	0,0	0,5	1,7	13,5	0,0	3,0	0,8	8,0	2,5	1,0	0,0	0,0	31,0	
	Män	2,2	0,3	8,6	13,5	0,0	1,0	1,0	4,0	1,0	3,8	0,0	0,0	35,3	
	Totalt	2,2	0,8	10,3	27,0	0,0	4,0	1,8	12,0	3,5	4,8	0,0	0,0	66,3	
Oktober 2001	Kvinnor	0,0	0,5	1,7	13,8	0,0	3,0	0,8	8,0	2,5	1,0	0,0	0,0	31,3	
	Män	2,2	0,3	8,6	12,5	0,0	1,0	1,0	5,3	1,0	4,0	0,0	0,0	35,8	
	Totalt	2,2	0,8	10,3	26,3	0,0	4,0	1,8	13,3	3,5	5,0	0,0	0,0	67,1	
Lärarhögskolan i Stockholm	September 2000	Kvinnor	5,5	2,0	21,0	139,2	1,5	1,0	7,5	105,1	14,9	26,1	10,6	5,7	340,2
	Män	7,7	0,0	17,4	56,5	0,7	0,0	3,8	24,7	2,5	31,7	3,0	4,0	152,0	
	Totalt	13,2	2,0	38,4	195,7	2,3	1,0	11,4	129,8	17,4	57,8	13,6	9,8	492,3	
September 2001	Kvinnor	5,1	3,0	30,8	131,3	0,2	1,0	10,0	101,7	14,3	19,9	10,7	10,4	338,4	
	Män	8,2	0,0	22,5	51,9	0,1	0,0	1,8	23,2	3,0	36,4	3,0	3,5	153,6	
	Totalt	13,3	3,0	53,3	183,2	0,3	1,0	11,8	124,9	17,3	56,4	13,7	13,9	492,0	
Oktober 2001	Kvinnor	5,1	3,0	32,8	131,3	0,7	1,0	9,0	101,2	14,3	19,4	11,7	15,1	344,5	
	Män	8,2	0,0	22,7	52,9	0,5	0,0	1,8	24,4	2,8	37,4	3,0	5,3	158,9	
	Totalt	13,3	3,0	55,5	184,1	1,3	1,0	10,8	125,6	17,1	56,8	14,7	20,4	503,5	

Bilaga 3

Antal anställda omräknade till heltidspersoner fördelade efter universitet/högskola, kön och tjänstekategori september 2000, september 2001 och oktober 2001

Universitet/högskola	Kön	Tjänstekategori													
		Professor	Forskar-assistent	Lektor	Adjunkt	Gäst- o tim-lärare	Annan Fo/Un-personal	Forskar-studer-ande	Admin. personal	Bibl.-personal	Teknisk personal	Lokal-vårdare	Arvo-dister	Samtlig personal	
Södertörns högskola	September 2000	Kvinnor	3,0	4,5	44,8	22,8	1,0	11,8	25,6	86,0	15,3	14,3	0,0	6,6	235,4
		Män	15,3	9,1	81,5	19,6	2,0	6,0	16,9	33,9	4,0	22,0	0,0	10,5	220,6
		Totalt	18,3	13,6	126,3	42,3	3,0	17,8	42,5	119,9	19,3	36,3	0,0	17,1	456,1
	September 2001	Kvinnor	6,0	5,5	55,1	23,8	1,0	8,0	33,4	106,6	15,8	22,5	0,0	7,3	284,8
		Män	20,3	7,0	79,4	28,4	1,0	11,2	27,8	33,0	6,0	26,4	0,0	8,5	249,2
		Totalt	26,3	12,5	134,5	52,3	2,0	19,2	61,1	139,6	21,8	49,0	0,0	15,8	534,0
	Oktober 2001	Kvinnor	6,0	5,5	56,1	23,8	1,0	6,0	34,0	105,3	17,0	24,3	0,0	11,4	290,5
		Män	21,3	7,0	80,4	29,9	0,0	13,2	28,3	31,9	6,0	29,4	0,0	10,9	258,5
		Totalt	27,3	12,5	136,6	53,8	1,0	19,2	62,4	137,3	23,0	53,8	0,0	22,4	549,0
Danshögskolan	September 2000	Kvinnor	2,0	0,0	3,9	9,3	0,0	0,0	0,0	6,7	0,0	0,0	0,0	2,7	24,6
		Män	0,0	0,0	1,0	2,4	0,0	1,8	0,0	0,0	0,0	3,8	0,0	2,0	10,9
		Totalt	2,0	0,0	4,8	11,7	0,0	1,8	0,0	6,7	0,0	3,8	0,0	4,8	35,5
	September 2001	Kvinnor	2,0	0,0	3,9	9,2	0,0	0,0	0,0	5,7	0,0	0,0	0,0	6,4	27,1
		Män	0,0	0,0	1,0	2,4	0,0	1,8	0,0	0,0	0,0	4,8	0,0	1,8	11,6
		Totalt	2,0	0,0	4,8	11,6	0,0	1,8	0,0	5,7	0,0	4,8	0,0	8,2	38,7
	Oktober 2001	Kvinnor	2,0	0,0	3,9	9,7	5,6	0,8	0,0	6,7	0,0	0,0	0,0	0,1	28,7
		Män	0,0	0,0	1,0	2,4	1,4	2,7	0,0	0,0	0,0	4,0	0,0	0,0	11,5
		Totalt	2,0	0,0	4,8	12,0	7,0	3,5	0,0	6,7	0,0	4,0	0,0	0,1	40,1
Dramatiska institutet	September 2000	Kvinnor	1,5	0,0	0,0	5,4	0,0	0,0	0,0	16,1	0,0	0,5	0,0	0,0	23,5
		Män	1,4	0,0	0,8	13,0	0,0	0,0	0,0	8,9	0,0	9,9	0,0	0,0	34,0
		Totalt	2,9	0,0	0,8	18,4	0,0	0,0	0,0	25,0	0,0	10,4	0,0	0,0	57,5
	September 2001	Kvinnor	1,0	0,0	1,0	7,4	0,0	0,0	0,0	16,0	0,0	1,5	0,0	0,0	26,9
		Män	0,6	0,0	0,4	14,6	0,0	0,0	0,0	7,0	0,0	7,4	0,0	2,4	32,4
		Totalt	1,6	0,0	1,4	22,0	0,0	0,0	0,0	23,0	0,0	8,9	0,0	2,4	59,3
	Oktober 2001	Kvinnor	2,0	0,0	1,0	5,4	0,0	0,0	0,0	16,0	0,0	0,5	0,0	0,0	24,9
		Män	3,0	0,0	5,4	8,9	0,0	0,0	0,0	4,0	0,0	10,4	0,0	0,0	31,8
		Totalt	5,0	0,0	6,4	14,3	0,0	0,0	0,0	20,0	0,0	10,9	0,0	0,0	56,6
Konstfack	September 2000	Kvinnor	2,3	0,0	7,5	15,1	0,0	0,9	0,0	25,5	3,3	1,8	5,0	0,0	61,3
		Män	8,8	0,0	9,7	20,7	0,0	0,3	0,0	6,5	1,0	17,0	1,0	0,4	65,4
		Totalt	11,1	0,0	17,2	35,8	0,0	1,2	0,0	32,0	4,3	18,8	6,0	0,4	126,7
	September 2001	Kvinnor	3,9	0,0	4,3	15,7	0,0	0,4	0,0	26,0	3,3	1,0	4,0	0,0	58,6
		Män	10,3	0,0	11,8	18,8	0,4	0,4	0,0	5,5	1,0	19,0	1,0	0,1	68,3
		Totalt	14,2	0,0	16,2	34,5	0,4	0,8	0,0	31,5	4,3	20,0	5,0	0,1	126,8
	Oktober 2001	Kvinnor	3,9	0,0	4,6	16,1	0,3	0,6	0,0	27,3	3,3	1,0	4,0	0,0	61,0
		Män	10,3	0,0	11,3	19,9	1,8	0,4	0,0	5,9	1,0	18,0	1,0	0,0	69,6
		Totalt	14,2	0,0	15,9	35,9	2,1	1,0	0,0	33,2	4,3	19,0	5,0	0,0	130,6
Kungl. Konsthögskolan	September 2000	Kvinnor	2,3	0,0	4,5	1,3	0,0	0,0	0,0	13,4	0,0	2,4	0,0	0,2	24,1
		Män	9,1	0,0	3,8	5,0	0,0	0,0	0,0	0,0	1,8	5,5	0,0	0,0	25,1
		Totalt	11,4	0,0	8,3	6,3	0,0	0,0	0,0	13,4	1,8	7,9	0,0	0,2	49,2
	September 2001	Kvinnor	2,3	0,0	2,5	3,0	0,0	0,0	0,0	13,6	0,0	1,4	0,0	0,1	23,0
		Män	9,3	0,0	4,3	4,5	0,0	0,0	0,0	0,5	1,8	7,6	0,0	0,0	28,0
		Totalt	11,7	0,0	6,8	7,5	0,0	0,0	0,0	14,1	1,8	9,1	0,0	0,1	51,0
	Oktober 2001	Kvinnor	2,3	0,0	2,8	2,3	0,0	0,0	0,0	13,6	0,0	1,0	0,0	0,1	22,1
		Män	9,3	0,0	4,3	4,5	0,0	0,0	0,0	0,5	1,8	7,7	0,0	0,0	28,1
		Totalt	11,7	0,0	7,0	6,8	0,0	0,0	0,0	14,1	1,8	8,7	0,0	0,2	50,1

Bilaga 3

Antal anställda omräknade till heltidspersoner fördelade efter universitet/högskola, kön och tjänstekategori september 2000, september 2001 och oktober 2001

Universitet/högskola	Kön	Tjänstekategori												
		Professor	Forskar- assistent	Lektor	Adjunkt	Gäst- o tim- lärare	Annan Fo/Un- personal	Forskar- studer- ande	Admin. personal	Bibl.- personal	Teknisk personal	Lokal- vårdare	Arvo- dister	Samtlig personal
Kungl. Musikhögskolan i Stockholm	Kvinnor	0,0	0,0	7,2	14,9	3,4	0,0	0,0	22,7	2,7	3,1	6,8	0,0	60,8
	Män	11,3	0,0	17,6	31,0	5,0	0,0	0,0	9,4	0,0	18,7	2,0	0,0	95,0
	Totalt	11,3	0,0	24,8	45,9	8,4	0,0	0,0	32,1	2,7	21,8	8,8	0,0	155,8
September 2000	Kvinnor	0,0	0,0	11,2	13,0	0,0	0,0	0,0	19,3	2,7	5,0	3,0	2,4	56,5
	Män	11,4	0,0	23,3	26,1	0,0	0,0	1,0	9,4	0,0	17,8	2,0	1,0	92,0
	Totalt	11,4	0,0	34,5	39,1	0,0	0,0	1,0	28,6	2,7	22,8	5,0	3,4	148,6
September 2001	Kvinnor	0,0	0,0	11,3	13,4	2,6	0,0	0,0	18,3	2,7	6,4	4,0	0,0	58,6
	Män	11,3	0,0	23,3	26,3	6,8	0,0	1,0	9,4	0,0	17,8	2,8	0,0	98,7
	Totalt	11,3	0,0	34,6	39,6	9,4	0,0	1,0	27,6	2,7	24,2	6,8	0,0	157,3
Oktober 2001	Kvinnor	0,0	0,0	0,0	7,3	0,0	0,0	0,0	3,0	0,0	0,0	0,0	1,0	11,3
	Män	2,0	0,0	0,0	3,0	0,0	1,0	0,0	2,0	0,0	2,0	0,0	0,0	10,0
	Totalt	2,0	0,0	0,0	10,3	0,0	1,0	0,0	5,0	0,0	2,0	0,0	1,0	21,3
September 2000	Kvinnor	0,0	0,0	0,0	8,1	0,0	0,0	0,0	4,0	0,0	0,0	0,0	0,0	12,1
	Män	2,0	0,0	0,0	2,6	0,0	1,0	0,0	1,0	0,0	2,0	0,0	0,0	8,6
	Totalt	2,0	0,0	0,0	10,7	0,0	1,0	0,0	5,0	0,0	2,0	0,0	0,0	20,7
September 2001	Kvinnor	0,0	0,0	0,0	9,6	0,9	0,0	0,0	4,0	0,0	0,0	0,0	0,0	14,5
	Män	2,0	0,0	0,0	3,1	0,1	1,0	0,0	1,0	0,0	2,0	0,0	0,0	9,3
	Totalt	2,0	0,0	0,0	12,7	1,0	1,0	0,0	5,0	0,0	2,0	0,0	0,0	23,7
Oktober 2001	Kvinnor	0,0	0,0	1,0	3,5	0,0	1,3	0,0	4,6	0,0	0,7	0,0	0,0	11,1
	Män	1,0	0,0	1,0	3,7	0,0	1,2	0,0	2,6	1,0	6,0	0,0	0,0	16,6
	Totalt	1,0	0,0	2,0	7,3	0,0	2,5	0,0	7,2	1,0	6,7	0,0	0,0	27,6
Teaterhögskolan i Stockholm	Kvinnor	0,0	0,0	0,0	6,3	0,0	1,5	0,0	6,2	0,8	1,9	0,0	0,0	16,7
	Män	0,0	0,0	1,0	3,1	0,0	0,5	0,0	2,6	0,0	3,9	0,0	0,0	11,1
	Totalt	0,0	0,0	1,0	9,4	0,0	2,0	0,0	8,8	0,8	5,7	0,0	0,0	27,8
September 2001	Kvinnor	0,0	0,0	0,0	5,2	0,0	1,5	0,0	7,0	0,0	2,6	0,0	0,0	16,3
	Män	0,0	0,0	1,0	2,6	0,0	0,5	0,0	2,8	0,0	6,6	0,0	0,0	13,5
	Totalt	0,0	0,0	1,0	7,8	0,0	2,0	0,0	9,8	0,0	9,2	0,0	0,0	29,8
Oktober 2001	Kvinnor	3,0	0,0	10,7	1,4	0,0	3,0	14,6	58,9	16,3	13,3	7,0	2,9	131,0
	Män	42,3	0,0	39,6	5,2	0,0	3,4	15,9	6,8	2,0	18,0	3,0	9,5	145,8
	Totalt	45,3	0,0	50,3	6,6	0,0	6,3	30,5	65,7	18,3	31,3	10,0	12,4	276,8
Handelshögskolan i Stockholm	Kvinnor	0,0	0,0	0,5	6,4	1,5	0,0	0,0	5,3	2,6	0,0	0,0	0,0	16,3
	Män	0,0	0,0	1,8	19,6	4,5	0,1	0,0	2,6	0,0	1,0	0,0	0,0	29,6
	Totalt	0,0	0,0	2,2	26,1	6,0	0,1	0,0	7,9	2,6	1,0	0,0	0,0	45,8
Oktober 2001	Kvinnor	0,0	0,0	0,0	1,7	1,0	0,0	0,0	1,6	0,0	0,0	0,0	0,0	4,3
	Män	0,0	0,0	0,8	5,9	0,6	0,0	0,0	1,0	0,0	0,1	0,0	0,0	8,4
	Totalt	0,0	0,0	0,8	7,6	1,6	0,0	0,0	2,6	0,0	0,1	0,0	0,0	12,7
Stockholms Musikpedagogiska Institut	Kvinnor	0,5	0,0	0,4	1,8	0,0	1,0	0,0	3,5	0,0	0,7	0,0	0,5	8,3
	Män	0,0	0,0	0,0	1,8	0,0	0,0	0,0	0,0	0,0	0,3	0,0	0,1	2,1
	Totalt	0,5	0,0	0,4	3,6	0,0	1,0	0,0	3,5	0,0	0,9	0,0	0,6	10,4
Ericastiftelsen	Kvinnor	0,0	0,0	12,2	13,1	0,0	9,5	0,0	13,4	5,1	1,5	0,5	4,3	59,4
	Män	1,0	0,0	11,1	2,7	0,0	5,0	0,0	1,0	0,0	0,0	0,0	6,2	27,0
	Totalt	1,0	0,0	23,3	15,8	0,0	14,5	0,0	14,4	5,1	1,5	0,5	10,4	86,4
Oktober 2001	Kvinnor	0,0	0,0	0,0	1,0	0,0	0,0	0,0	1,0	0,0	3,0	1,2	0,0	6,2
	Män	0,0	0,0	0,0	2,8	0,5	0,0	0,0	2,0	0,0	0,0	1,0	0,0	6,3
	Totalt	0,0	0,0	0,0	3,8	0,5	0,0	0,0	3,0	0,0	3,0	2,2	0,0	12,5
Gammelkroppa Skogsskola	Kvinnor	0,0	0,0	0,0	1,0	0,0	0,0	0,0	1,0	0,0	3,0	1,2	0,0	6,2
	Män	0,0	0,0	0,0	2,8	0,5	0,0	0,0	2,0	0,0	0,0	1,0	0,0	6,3
	Totalt	0,0	0,0	0,0	3,8	0,5	0,0	0,0	3,0	0,0	3,0	2,2	0,0	12,5

Bilaga 3

Antal anställda omräknade till heltidspersoner fördelade efter universitet/högskola, kön och tjänstekategori september 2000, september 2001 och oktober 2001

Universitet/högskola	Kön	Tjänstekategori												Samtlig personal
		Professor	Forskar-assistent	Lektor	Adjunkt	Gäst- o tim-lärare	Annan Fo/Un-personal	Forskar-studer-ande	Admin. personal	Bibl.-personal	Teknisk personal	Lokal-vårdare	Arvodister	
Hälsö högskolan i Jönköping	Kvinnor	1,0	0,0	22,5	47,0	0,0	0,0	2,0	28,3	0,0	2,0	0,0	0,0	102,8
	Män	4,0	0,0	12,0	16,5	0,0	0,0	1,0	4,5	0,0	4,0	0,0	0,0	42,0
Oktober 2001	Totalt	5,0	0,0	34,5	63,5	0,0	0,0	3,0	32,8	0,0	6,0	0,0	0,0	144,8
Johannelunds teologiska högskola	Kvinnor	0,0	0,0	0,1	1,5	0,0	0,0	0,0	2,0	0,0	0,0	0,7	0,0	4,3
	Män	0,0	0,0	4,1	1,8	0,0	0,0	0,0	2,0	0,0	1,0	0,0	0,0	8,9
Oktober 2001	Totalt	0,0	0,0	4,2	3,3	0,1	0,0	0,0	4,0	0,0	1,0	0,7	0,0	13,2
Röda korsets högskola	Kvinnor	0,0	0,0	3,1	15,7	0,0	0,0	0,0	9,4	2,0	1,0	0,0	0,9	32,1
Oktober 2001	Män	0,0	0,0	1,8	0,0	0,0	0,0	0,0	1,0	0,0	1,0	0,0	0,4	4,2
	Totalt	0,0	0,0	4,9	15,7	0,0	0,0	0,0	10,4	2,0	2,0	0,0	1,3	36,3
Sophiahemmets sjuk-sköterskehögskola	Kvinnor	0,0	0,6	4,5	21,3	0,0	0,0	0,0	3,4	4,0	0,0	0,0	0,1	33,9
Oktober 2001	Män	1,0	0,0	0,5	1,0	0,0	0,0	0,0	1,1	0,0	2,0	0,0	0,0	5,6
	Totalt	1,0	0,6	5,0	22,3	0,0	0,0	0,0	4,5	4,0	2,0	0,0	0,1	39,5
Teologiska högskolan i Stockholm	Kvinnor	0,0	0,0	0,8	0,8	0,0	0,0	0,0	3,7	0,8	0,0	0,0	0,0	6,1
Oktober 2001	Män	0,0	0,0	8,9	0,0	0,0	0,0	0,0	0,0	0,0	0,0	0,0	0,0	8,9
	Totalt	0,0	0,0	9,7	0,8	0,0	0,0	0,0	3,7	0,8	0,0	0,0	0,0	15,0
Örebro Teologiska Högskola	Kvinnor	0,0	0,0	0,0	1,6	0,0	0,0	0,0	2,5	1,0	0,0	0,0	0,0	5,1
Oktober 2001	Män	0,0	0,0	5,4	3,8	0,0	0,0	0,0	0,6	0,8	0,0	0,0	0,0	10,5
	Totalt	0,0	0,0	5,4	5,4	0,0	0,0	0,0	3,1	1,8	0,0	0,0	0,0	15,6

1) Det finns inte några uppgifter för oktober månad för KTH eftersom lärosätet inte redovisade några arvodister den månaden.

Bilaga 4

**Undervisande och forskande personal, omräknade till heltidspersoner, 2001
per verksamhetsområde fördelade efter vetenskapsområde**

Verksamhetsområde	Kön	Vetenskapsområde						Totalt
		Humanistisk- samhällsvetenskapligt	Medicinskt	Natur- vetenskapligt	Tekniskt	Gemensamt/ SLU	övrigt	
Humaniora och teologi	Kvinnor	933,3	-	0,5	-	-	7,3	941,0
	Män	1 077,0	-	3,1	-	-	3,0	1 083,1
	Totalt	2 010,3	-	3,6	-	-	10,3	2 024,1
Konstnärlig utbildning	Kvinnor	84,2	-	-	0,8	-	-	84,9
	Män	164,9	-	-	13,8	-	-	178,6
	Totalt	249,0	-	-	14,5	-	-	263,5
Juridik	Kvinnor	126,2	-	-	-	-	-	126,2
	Män	173,2	-	-	-	-	-	173,2
	Totalt	299,4	-	-	-	-	-	299,4
Samhällsvetenskap	Kvinnor	1 191,5	50,5	1,0	28,5	-	20,3	1 291,7
	Män	1 715,2	8,2	28,5	84,3	-	42,7	1 878,8
	Totalt	2 906,6	58,7	29,5	112,8	-	63,0	3 170,5
Medicin	Kvinnor	-	2 393,4	12,8	7,3	-	32,0	2 445,4
	Män	1,0	2 002,3	28,1	15,5	-	11,0	2 057,9
	Totalt	1,0	4 395,6	40,9	22,8	-	43,0	4 503,3
Odontologi	Kvinnor	-	97,0	-	-	-	-	97,0
	Män	-	105,8	-	-	-	-	105,8
	Totalt	-	202,8	-	-	-	-	202,8
Farmaci	Kvinnor	-	80,6	-	-	-	-	80,6
	Män	-	70,4	-	-	-	-	70,4
	Totalt	-	151,0	-	-	-	-	151,0
Naturvetenskap	Kvinnor	7,0	-	1 067,8	76,8	-	1,0	1 152,6
	Män	9,5	-	2 383,3	304,9	-	3,0	2 700,7
	Totalt	16,5	-	3 451,1	381,7	-	4,0	3 853,3
Teknik	Kvinnor	33,1	-	20,0	1 109,3	-	3,0	1 165,4
	Män	57,1	2,0	96,5	4 508,6	-	2,0	4 666,2
	Totalt	90,2	2,0	116,5	5 618,0	-	5,0	5 831,6
Lantbruksvetenskap	Kvinnor	-	-	-	-	358,2	-	358,2
	Män	-	-	-	-	472,4	-	472,4
	Totalt	-	-	-	-	830,6	-	830,6
Skogsvetenskap	Kvinnor	-	-	-	-	130,3	-	130,3
	Män	-	-	-	-	385,2	-	385,2
	Totalt	-	-	-	-	515,4	-	515,4
Veterinärmedicin	Kvinnor	-	-	-	-	146,9	-	146,9
	Män	-	-	-	-	90,1	-	90,1
	Totalt	-	-	-	-	237,0	-	237,0
Temaforskning/tvårvetenskap	Kvinnor	129,2	-	17,9	-	-	3,8	150,9
	Män	115,1	-	49,5	-	-	3,2	167,7
	Totalt	244,4	-	67,3	-	-	7,0	318,6
Lärarytelse	Kvinnor	559,3	5,5	22,1	5,0	-	2,7	594,5
	Män	354,2	12,0	19,8	4,0	-	2,0	392,1
	Totalt	913,5	17,5	41,9	9,0	-	4,7	986,6
Universitetsbibliotek	Kvinnor	-	-	-	-	-	1,0	1,0
	Män	-	-	-	-	-	0,5	0,5
	Totalt	-	-	-	-	-	1,5	1,5
Central förvaltning	Kvinnor	12,3	0,8	0,5	-	10,4	2,9	26,9
	Män	39,8	3,5	-	9,1	24,8	2,7	79,8
	Totalt	52,1	4,3	0,5	9,1	35,2	5,6	106,7
Högskolor	Kvinnor	1 315,1	712,2	251,1	270,3	-	17,7	2 566,4
	Män	1 634,5	169,4	500,5	1 122,9	-	19,9	3 447,3
	Totalt	2 949,6	881,7	751,6	1 393,2	-	37,6	6 013,6
Konstnärliga högskolor	Kvinnor	107,5	-	-	-	-	-	107,5
	Män	166,0	-	-	-	-	-	166,0
	Totalt	273,4	-	-	-	-	-	273,4
Ej kodad	Kvinnor	72,9	143,6	-	-	-	6,1	222,7
	Män	194,5	38,1	-	-	-	6,2	238,7
	Totalt	267,4	181,7	-	-	-	12,3	461,4
Totalt		10 273,4	5 895,1	4 502,8	7 561,0	1 618,2	193,9	30 044,4

Bilaga 5

Undervisande och forskande personal, omräknade till heltidspersoner, 2001 per verksamhetsområde fördelade efter nationellt forskningsämne

Verksamhetsområde	Kön	Nationellt forskningsämne													Totalt
		Humaniora o religions- vetenskap	Rättsvet. /juridik	Sam- hällsvet.	Mate- matik	Teknik- vet.	Skogs- o jord- bruksvet. samt landscapsplan.	Medicin	Odon- tologi	Farmaci	Natur- vet.	Vete- rinär- medicin	Övriga forskn.- områden	Ingen ämnes- kod	
Humaniora och teologi	Kvinnor	906,3	-	25,5	-	-	-	-	-	-	0,5	-	4,5	4,3	941,0
	Män	1 044,8	-	31,2	-	-	-	-	-	-	3,1	-	1,0	3,0	1 083,1
	Totalt	1 951,1	-	56,7	-	-	-	-	-	-	3,6	-	5,5	7,3	2 024,1
Konstnärlig utbildning	Kvinnor	83,2	-	-	-	-	-	-	-	-	-	-	-	1,7	84,9
	Män	178,1	-	-	-	-	-	-	-	-	-	-	-	0,6	178,6
	Totalt	261,3	-	-	-	-	-	-	-	-	-	-	-	2,3	263,5
Juridik	Kvinnor	-	124,7	1,0	-	-	-	-	-	-	-	-	-	0,5	126,2
	Män	-	173,2	-	-	-	-	-	-	-	-	-	-	-	173,2
	Totalt	-	297,9	1,0	-	-	-	-	-	-	-	-	-	0,5	299,4
Samhällsvetenskap	Kvinnor	50,4	21,7	1 085,8	2,0	32,0	-	1,5	-	-	5,0	-	90,2	3,2	1 291,7
	Män	106,6	38,0	1 578,9	3,5	104,7	-	1,0	-	-	32,0	-	11,9	2,3	1 878,8
	Totalt	157,0	59,7	2 664,7	5,5	136,7	-	2,5	-	-	37,0	-	102,1	5,5	3 170,5
Medicin	Kvinnor	-	-	13,1	2,0	7,5	-	1 697,1	-	-	8,8	-	716,6	0,4	2 445,4
	Män	-	-	1,0	-	19,5	-	1 900,6	-	2,0	26,1	-	104,1	4,6	2 057,9
	Totalt	-	-	14,1	2,0	27,0	-	3 597,7	-	2,0	34,9	-	820,7	5,0	4 503,3
Odontologi	Kvinnor	-	-	-	-	-	-	-	96,0	-	-	-	-	1,0	97,0
	Män	-	-	-	-	-	-	-	105,8	-	-	-	-	-	105,8
	Totalt	-	-	-	-	-	-	-	201,8	-	-	-	-	1,0	202,8
Farmaci	Kvinnor	-	-	-	-	-	-	-	-	80,6	-	-	-	-	80,6
	Män	-	-	-	-	-	-	-	-	70,4	-	-	-	-	70,4
	Totalt	-	-	-	-	-	-	-	-	151,0	-	-	-	-	151,0
Naturvetenskap	Kvinnor	-	-	7,0	60,9	91,6	0,5	10,8	-	-	978,8	-	1,8	1,2	1 152,6
	Män	1,0	-	8,5	291,0	372,7	1,0	12,2	-	-	2 011,3	-	-	3,0	2 700,7
	Totalt	1,0	-	15,5	351,9	464,4	1,5	23,0	-	-	2 990,0	-	1,8	4,2	3 853,3
Teknik	Kvinnor	24,0	-	36,9	65,0	905,5	-	-	-	-	127,8	-	1,3	5,0	1 165,4
	Män	37,7	-	62,3	371,6	3 737,2	-	2,2	-	-	445,5	-	-	9,7	4 666,2
	Totalt	61,7	-	99,2	436,6	4 642,7	-	2,2	-	-	573,3	-	1,3	14,7	5 831,6
Lantbruksvetenskap	Kvinnor	5,2	-	16,1	-	-	275,8	-	-	-	60,2	1,0	-	-	358,2
	Män	3,0	-	21,8	-	-	355,0	-	-	-	90,6	2,0	-	0,1	472,4
	Totalt	8,2	-	37,8	-	-	630,8	-	-	-	150,7	3,0	-	0,1	830,6
Skogsvetenskap	Kvinnor	-	-	-	-	-	109,1	-	-	-	21,2	-	-	-	130,3
	Män	-	-	-	-	-	334,9	-	-	-	50,3	-	-	-	385,2
	Totalt	-	-	-	-	-	444,0	-	-	-	71,5	-	-	-	515,4
Veterinärmedicin	Kvinnor	-	-	-	-	-	3,8	-	-	-	-	143,1	-	-	146,9
	Män	-	-	-	-	-	4,0	-	-	-	-	86,1	-	-	90,1
	Totalt	-	-	-	-	-	7,8	-	-	-	-	229,2	-	-	237,0
Temaforskning/tvårvetenskap	Kvinnor	13,4	-	37,4	-	1,0	-	1,8	-	-	3,6	-	93,8	-	150,9
	Män	22,3	-	31,8	-	1,0	0,5	2,0	-	-	37,1	-	72,1	1,0	167,7
	Totalt	35,7	-	69,2	-	2,0	0,5	3,8	-	-	40,7	-	165,8	1,0	318,6
Lärarutbildning	Kvinnor	74,3	-	452,8	12,1	3,0	-	6,5	-	-	14,0	-	29,3	2,7	594,5
	Män	50,7	0,7	293,2	5,8	4,0	-	12,0	-	-	19,0	-	4,7	2,0	392,1
	Totalt	125,0	0,7	746,0	17,9	7,0	-	18,5	-	-	33,0	-	33,9	4,7	986,6
Universitetsbibliotek	Kvinnor	1,0	-	-	-	-	-	-	-	-	-	-	-	-	1,0
	Män	-	-	-	-	-	-	-	-	-	-	-	-	0,5	0,5
	Totalt	1,0	-	-	-	-	-	-	-	-	-	-	-	0,5	1,5
Central förvaltning	Kvinnor	1,0	-	13,8	-	-	10,4	-	-	-	0,5	-	-	1,2	26,9
	Män	5,0	-	37,5	-	9,1	24,0	1,0	-	-	-	-	0,5	2,8	79,8
	Totalt	6,0	-	51,3	-	9,1	34,4	1,0	-	-	0,5	-	0,5	3,9	106,7
Högskolor	Kvinnor	395,1	22,6	895,1	66,8	235,1	5,0	34,1	53,7	-	193,2	-	649,6	16,1	2 566,4
	Män	397,9	37,3	1 220,9	172,2	1 043,5	17,4	23,9	37,6	-	345,0	-	133,0	18,6	3 447,3
	Totalt	793,0	59,9	2 116,0	239,0	1 278,6	22,4	58,0	91,3	-	538,2	-	782,6	34,7	6 013,6
Konstnärliga högskolor	Kvinnor	102,2	-	4,0	-	-	-	-	-	-	-	-	-	1,4	107,5
	Män	162,1	-	-	-	-	-	-	-	-	-	-	-	3,9	166,0
	Totalt	264,3	-	4,0	-	-	-	-	-	-	-	-	-	5,2	273,4
Ej kodad	Kvinnor	19,3	5,0	62,2	-	1,0	1,0	14,1	4,4	-	-	-	114,8	1,0	222,7
	Män	73,2	7,5	127,2	-	-	4,3	6,9	-	-	3,0	-	16,6	-	238,7
	Totalt	92,5	12,5	189,4	-	1,0	5,3	21,0	4,4	-	3,0	-	131,4	1,0	461,4
Totalt		3 757,6	430,6	6 064,7	1 052,8	6 568,4	1 146,7	3 727,7	297,5	153,0	4 476,4	232,2	2 045,5	91,5	30 044,4

ISSN 1103-7458

Statistikpublikationer kan beställas från SCB, Publikationstjänsten, 701 89 ÖREBRO, e-post: publ@scb.se, telefon: 019-17 68 00, fax: 019-17 64 44. De kan också köpas genom bokhandeln eller direkt hos SCB, Karlavägen 100 i Stockholm. Aktuell publicering redovisas på vår webbplats (www.scb.se). Ytterligare hjälp ges av Bibliotek och information, e-post: information@scb.se, telefon: 08-506 948 01, fax: 08-506 948 99.

www.scb.se